



Euroopan maaseudun
kehittämisen maatalousrahasto:
Eurooppa investoi maaseutualueisiin



Elinkeino-, liikenne- ja
ympäristökeskus

Maistakaa Uuttamaata!

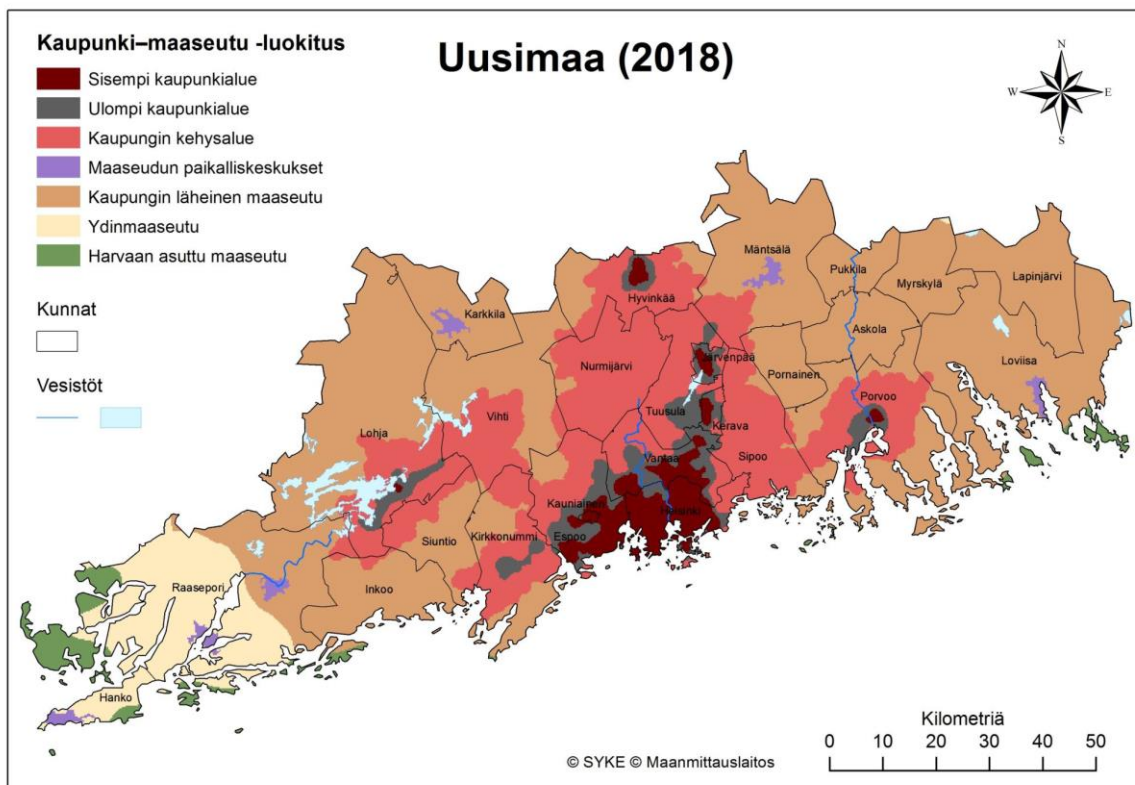
UUDENMAAN MAASEUDUN KEHITTÄMISSUUNNITELMA

2023-2027

30.6.2021

Sisällys

Nykytila ja tulevaisuuden näkymät.....	3
SWOT Uudenmaan maaseudusta	3
Uudenmaan maaseutu yleisesti	4
Demografia ja asuminen	4
Elinkeinot.....	6
Luonto ja luonnonvarat.....	7
Ilmastokysymykset.....	8
Toimintaympäristönä asukkaille ja yrityksille.....	9
Kehittämisen päämäärä ja keinot.....	10
Uudenmaan ELY-keskuksen rahoitustarve 2023-2027	16
Yhteensovitus ja työnajako	17
Läpileikkaavat teemat.....	18
Alueellinen valmistelu.....	18
Lähteitä, mm.	19



Nykytila ja tulevaisuuden näkymät

SWOT Uudenmaan maaseudusta

VAHVUUDET	HEIKKOUEDET
<ul style="list-style-type: none"> ➤ Usko tulevaisuuteen ➤ Maaseudun hyvä maine ➤ Paikalliskeskusten ja asutun maaseudun elinvoimaisuus ➤ Pääkaupunkiseudun markkinoiden läheisyys ➤ Vireä ja monipuolinen yritystoiminta ➤ Maakunnan saavutettavuus kansainvälisesti ja maan sisäisesti ➤ Turvallisuus ➤ Sähköisten palveluiden saatavuus ➤ Saaristo ➤ Rikas kulttuuri ja kulttuurihistoria ➤ Monimuotoinen luonto ➤ Luomu ja lähiruokatuotannon kysyntä ja kiinnostus ➤ Yhteinen tahtotila ilmastotyöstä ➤ Toimijoiden korkea osaamistaso ➤ Korkeakoulut, tutkimuslaitokset ja kansainväliset yhteydet ➤ Kaksikielisyys ja Pohjoismainen yhteistyö ➤ Erikoiskasvituotannolle suotuisa ilmasto 	<ul style="list-style-type: none"> ➤ Pääkaupunkiseudun varjoon jääminen ➤ Kehittämismahdollisuudet koetaan huonoiksi, maaseutualueita ei huomioida maakunnan kehittämisessä ➤ Paikallisten palveluiden saatavuus heikentynyt ➤ Maaseudun huono saavutettavuus, tieverkoston huono kunto, julkisen liikenteen puutteellisuus ➤ Tietoliikenneyhteyksien puutteellisuus ➤ Erialaisten asumisvaihtoehtojen puute ➤ Maaseutualueiden puutteellinen markkinointi asuinpaikkoina ➤ Osaavan työvoiman saatavuus ➤ Ympäristön ja vesistöjen kuormitus ➤ Luonnon monimuotoisuuden väheneminen ➤ Yrittäjillä puutteelliset verkostot ➤ Isot työnantajat vähentyneet ➤ Yhteistyön haasteet (kaupunki vs. maaseutu, kielimuuri jne.) ➤ Uuden osaamisen siirtyminen puutteellista ➤ Maatalouden huono kannattavuus ➤ Maaseutuohjelman heikko tunnettuus
MAHDOLLISUUDET	UHAT
<ul style="list-style-type: none"> ➤ Monipaikkaisuuden ja paikkariippumattoman työn lisääntyminen ➤ Maaseudulle muuton yleistyminen ➤ Lähiruuan ja kotimaisen ruuan suosion kasvu ➤ Lähi- ja kotimaan matkailun suosion kasvu ➤ Paljon käyttämättömiä mahdollisuuksia ja resursseja, esim. toimitiloja, luontoa, osaamista ➤ Yhteistyön lisääntymisellä tehokkuutta ➤ Uuden teknologian käyttöönotto ➤ Osaaminen ja tahtotila hiilineutraaliuden edelläkävijäksi ➤ Potentiaalia energiaomavaraisuuteen ➤ Tuotannon kysyntälähtöisyyden parantaminen ➤ Digitalisaation mahdollisuudet ➤ Osaamisen kehittäminen ja jatkuva oppiminen 	<ul style="list-style-type: none"> ➤ Palvelut keskittyvät kaupunkeihin ➤ Liikenneinfra heikkenee entisestään ➤ Väestö ikääntyy, vähenee, nuoret muuttavat pois ➤ Työpaikat katoavat, muuttuminen nukkumalähiöksi ➤ Uusien asukkaiden hankkiminen ja "kotouttaminen" epäonnistuu ➤ Jatkajia ei löydy yrityksiin ja maataloilta ➤ Yhdistystoimintaan ei löydy jatkajia ➤ Luonnonvara-alojen toimintaedellytykset heikkenevät (maankäyttöpaineet) ➤ Ei uusiuduta eikä uutta teknologiaa oteta käyttöön ➤ Kysynnän muuttuminen/ tuotanto ei enää vastaa kysyntään ➤ Osaajien puute ➤ Luontoon kohdistuva rasitus lisääntyy ➤ Ilmastonmuutos

<ul style="list-style-type: none"> ➤ Palvelujen tuottaminen uusilla tavoilla ➤ Maaseudun asukkaiden ja toimijoiden aktiivisuus ➤ maaseudun huomioiminen yhteiskunnallisessa markkinapolitiikassa (kilpailutukset ym) 	<ul style="list-style-type: none"> ➤ yllättävät ulkopuolelta tulevat uhat: esim. pandemia
---	--

Uudenmaan maaseutu yleisesti

Uudellamaalla on 26 kuntaa ja asukkaita 1,64 miljoonaa - heistä noin 130 000 asuu maaseudulla. Määränä se tarkoittaa esimerkiksi koko Keski-Pohjanmaan väestöä. Erot pääkaupunkiseudun ja muun Uudenmaan välillä ovat varsin suuria. Kuntakohtaisten tunnuslukujen valossa uusimaalaiset maaseutukunnat ovat samanlaisissa vaikeuksissa kuin jotkut Itä- ja Pohjois-Suomen alueiden kunnat.

Uudenmaan maaseutu on monimuotoinen. Samalta alueelta löytyy erityyppisiä alueita: kaupungin läheisyydessä olevaa maaseutua, kirkonkylä, saaristoa ja tyhjenevää syrjäseutua. Uudenmaan maaseudulla on positiivinen imago; se koetaan hyväksi ja turvalliseksi paikaksi asua. Yrittäjähenkisyys on vahva, samoin toimijoiden usko tulevaan.

Vaikka Uudenmaan maaseudun sijainti on periaatteessa hyvä, siellä asumista ja toimimista hankaloittavat sekä puutteellinen joukkoliikenne ja tie- ja tietoliikenne että työpaikkojen keskittyminen pääkaupunkiseudulle. Paikallisia palveluja on vähän eikä niitä hyödynnetä. Pienillä maaseutuyrittäjillä on hyvin rajatut mahdollisuudet kilpailla suurten kanssa markkinoinnilla. Kaupungin kehysalue ja kaupungin läheinen maaseutu ovat viime vuosina laajentuneet liikenneyhteyksien parantuessa – maaseudulta pääsee teoriassa nopeasti kaupunkiin (työssäkäyntialue). Väestön ikääntyessä luokituksen perusteet kuvaavat entistä huonommin kaupunkien läheisen maaseudun ja kehysalueiden todellisuutta.

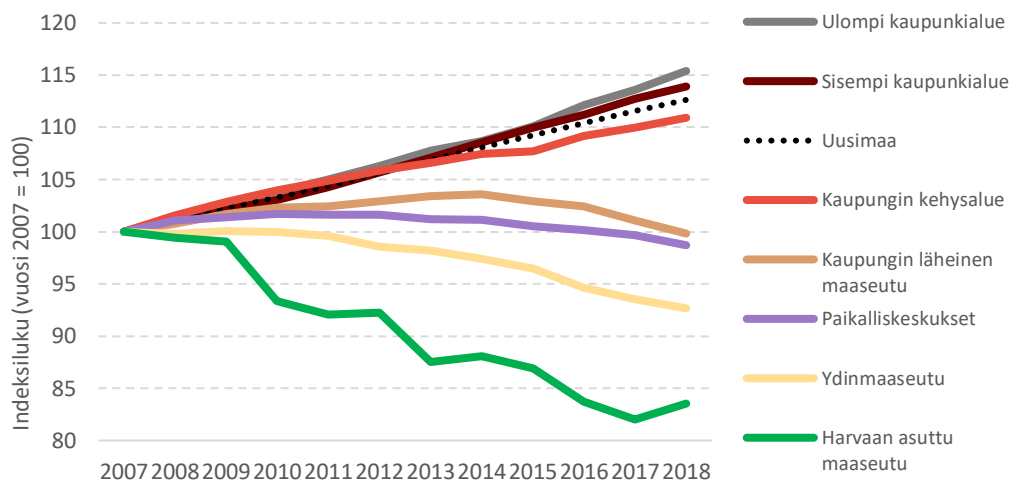
Monimuotoinen luonto ja luonnonvarat ovat yksi Uudenmaan voimavaroista. Luonnon monimuotoisuuden edistäminen on osa pitkän aikavälin kestävyyttä ja se kytkeytyy mm. ilmaston, terveyden sekä kiertotalouden kysymyksiin. Väestömäärän kasvu laajentaa kaupunkeja ja luo paineita ympäröivälle ympäristölle.

Epärealistiset mielikuvat nykypäivän maaseudusta synnyttävät konflikteja ja intressiristiriidat voivat rajoittaa toimintamahdollisuuksia. Yhdistystoiminta on murroksessa ja ihmisten sitouttaminen toimintaan on entistäkin vaikeampaa. Rakennuskannan rapistuminen on uhka monella alueella. Kiinteistöjen arvo ja käyttömahdollisuudet laskevat ja niiden mukana tulee haitallisia lieveilmiöitä.

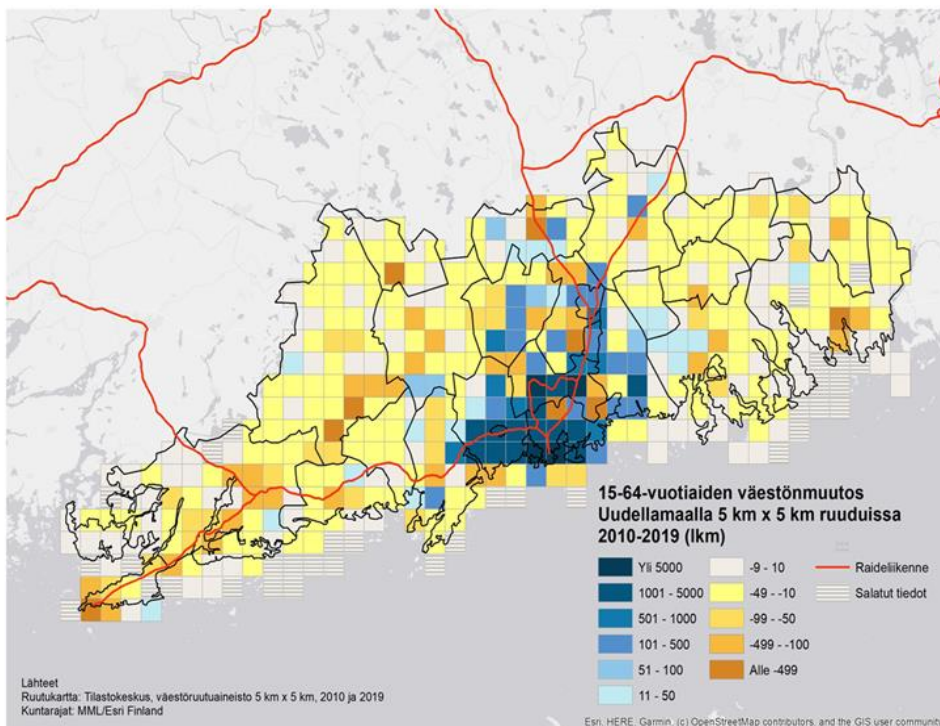
EU:n politiikassa Uusimaa suuralueena lasketaan kokonaisuudessaan kehittyneeksi alueeksi, joka jää sivuun muualle Suomeen allokoituista EU-rahastojen varojen jaossa. Etenkin Uudenmaan maaseutualueilla on kuitenkin yhtä lailla kehittämistarpeita kuin muualla maassa. Uudellamaalla SYKEN luokituksen mukainen ydinmaaseutu on supistunut oleellisesti, teoreettisen työssäkäyntialueen määrittämisen laajetessa. Alueet ovat kuitenkin yhä maaseutua ja ansaitsevat tasapuolisen kohtelun EU-varojen jaossa.

Demografia ja asuminen

Uusimaa on Suomen väkirikkain maakunta, mutta valtaosa väestöstä asuu kaupungeissa. SYKEN kaupunki-maaseutuluokituksen mukaisilla maaseutualueilla asuu vajaa 10 % väestöstä, mikä tarkoittaa noin 130 000 asukasta (31.12.2018). Luku kasvaa 145 000 ihmisellä, jos mukaan lasketaan kaupungin kehysalue, jota voidaan pitää eräänlaisena kaupungin ja maaseudun väli- tai vaihettumisvyöhykkeenä. Väestönkasvu on hiipunut myös Uudenmaan maaseutualueilla. Luonnollinen väestönmuutos on maakunnassa valtakunnallisen trendin tavoin laskusuuntainen, vaikkakin väestö edelleen kasvaa kaupungin ja kehysalueen kasvun ansiosta. Uusimaa on muuttovoittoinen maakunta, mutta muuttoliike keskittyy kaupunkiin ja kehysalueelle ja suurin osa maahanmuutosta keskittyy pääkaupunkiseudulle (90 % muuttoliikkeestä).



Kuvio 1. Väestönkehitys Uudenmaan erilaisilla alueilla 2007–2018 (vuosi 2007=100)



Kuvio 2. 15–64 -vuotiaiden väestönmuutos Uudellamaalla 5 km x 5 km ruuduissa 2010–2019 (lkm)

Uusimaa on vahvasti kansainvälinen maakunta. Valtaosa Uudenmaan kunnista on kaksikielisiä, ja se avaa ikkunoita pohjoismaiseen yhteistyöhön. Raaseporissa ja Inkoossa enemmistön kieli on ruotsi. Koko Uudenmaan väestöstä vieraskielisiä on 12 prosenttia ja täällä asuu 56 % Suomen vieraskielisistä. Monikielisyys lisää hallinnon työmäärää ja kehittämisen haasteita. Maahanmuutosta huolimatta väestön ikääntyminen ja huoltosuhteen heikentyminen ovat myös Uudenmaan haasteita tulevaisuudessa. Suurimman muutoksen edessä ovat Länsi- ja Itä-Uusimaa.

Kakkosasuminen ja vapaa-ajan asuminen ovat yleistyneet Uudellamaalla. Selkeällä enemmistöllä Uudenmaan kuntien kesämökeistä on ulkopaikkakuntalainen omistaja. Asukaslukuun suhteutettuna eniten kesämökkejä on Inkoossa, Myrskylässä ja Raaseporissa.

Elinkeinot

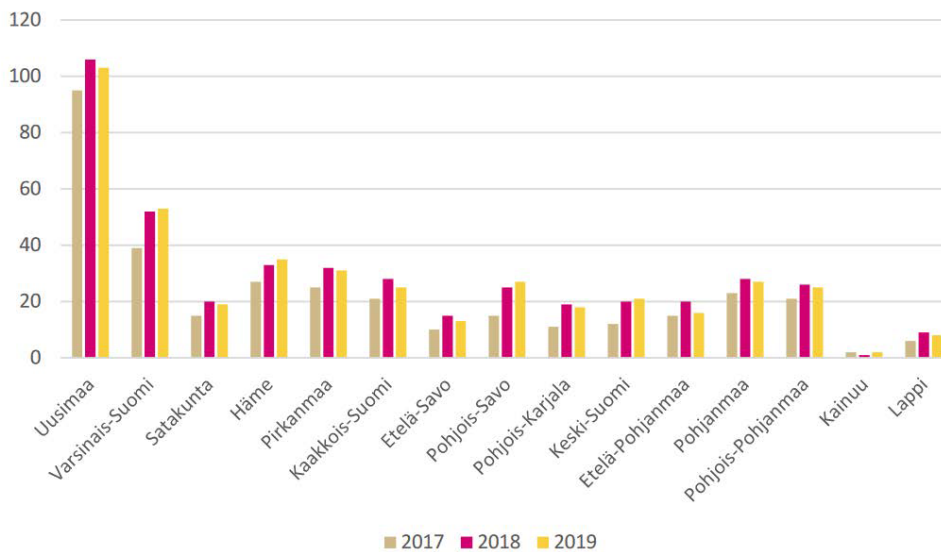
Uudellamaalla sijaitsee noin 117 000 yrityksen toimipaikka, joista pääkaupunkiseudulla noin 70 %. Noin 90 % Uudenmaan toimipaikoista työllistää enintään 9 henkilöä. Työpaikkojen määrä on vaihdellut vuosittain koko alueella. Vähiten laskua on tapahtunut kaupungeissa ja kehysalueella ja eniten ydinmaaseudulla. Koronaepidemian seurauksena työttömyys on kasvanut Uudellamaalla muuta Suomea voimakkaammin sekä suhteellisesti että määrällisesti.

Eniten työllistävät alat ovat Uudenmaan maakunnassa sosiaali- ja terveystalvet (14 %) sekä tukku- ja vähittäiskauppa (13 %). Palvelutoimialojen osuus korostuu kaupunkialueilla ja vähenee maaseudulle mentäessä. Palveluyrittäjyyden kehittämiseen maaseutualueilla on tarvetta.

Uudellamaalla on 3116 perustukea saavaa maatalous- ja puutarhayritystä. Uudellamaalla korostuu viljanviljelyn osuus, kun taas lypsykarjatalous ja naudanlihan tuotanto ovat koko maan lukuihin nähden vähäisempää. Uusmaalaisen tilan keskipinta-ala oli 51 ha vuonna 2019 ja viljelijöiden keski-ikä 53 vuotta. Tarvetta on jatkossakin kannustaa nuoria tilanpidon aloittamiseen. Noin 37 % Uudenmaan tiloista on monialaisia (koko Suomi 29 %), eli ne harjoittavat maa- ja puutarhatalouden lisäksi muutakin yritystoimintaa, kuten koneurakointia. Osuus on kuitenkin pienentynyt viime vuosina.

Uudellamaalla oli vuonna 2020 alkutuotannon luomutoimijoita yhteensä 4018 ja määrä kasvaa vuosittain. Uusimaa on luomun käyttäjätilaston ykkönen ja täällä sijaitsee reilu kolmannes koko Suomen Portaat luomuun –ohjelman ravintoloista. Uudellamaalla on myös eniten luomuelintarvikkeita jalostavia yrityksiä.

Elintarvikejalostajat Ely-keskuksittain lkm



Kuvio 3. Ruokaviraston valvonnassa olevat luomuelintarvikejalostajat ELY-keskuksittain vuosina 2017–2019

Maatalouden kannattavuus on heikentynyt myös Uudellamaalla, ja tuottajien jaksaminen on ollut koetuksella. Kannattavuutta ovat heikentäneet tukien aleneminen sekä tuotantohintojen alhaisuus, toisaalta myös laajentumisen vaikeus ja korkea pellon vuokrahintaa. Kannattavuushaasteista huolimatta tilojen tulevaisuuden suunnitelmat ovat melko myönteisiä. Lopettamista suunnitellaan vain 7 % tiloista, mutta laajentamista tai investointeja tai sukupolven vaihdosta suunnitellaan yhteensä 30 % tiloista.

Puhdas ja lähellä tuotettu ruoka kiinnostaa kuluttajia entistä enemmän ja Uudellamaalla on maan suurin lähi- ja luomuruuan kysyntä. Mielenpidetyksen perusteella kehittämisen kärkeen toivotaan paikallisen ruoantuotannon vahvistamista entisestään ja panostusta sen markkinointiin. Säästöjen ja kuluttajien asenteiden

muuttuessa eläinten hyvinvointiin ja tuotannon ilmastovaikutusten vähentämiseen tarvitaan lisää tehoa. Jalostusaste on edelleen alhainen, mutta Uudellamaalla on suuri potentiaali lähellä tuotetun maataloustuotteiden ensiasteenjalostukselle ja elintarvikealalle. Luomuvalikoimiin kaivataan lisää erityisesti kasviksia ja kasvivalmisteita, joten avomaan puutarhakasveja tuottavia luomutiloja tarvittaisiin lisää. Erikoiskasvien viljelyllä on markkinoita Uudellamaalla, mutta viljelijöiden osaamisessa on puutteita. Uudet myynti- ja jakelukanavat, kuten lähiruoka-renkaat ja ruokaosuuskunnat tarjoavat mahdollisuuksia tuottajille ja muille pienyrittäjille. Myös matkailu lisää lähiruoan ja luomuruoan kysyntää.

Suuri osa Uudenmaan metsistä on yksityisomistuksessa ja niiden tilakoko on suhteellisen pieni. Yli 2 ha suuruisia yksityisten omistajien metsätilakokonaisuuksia on Uudellamaalla noin 35 000 kpl. Metsät ovat hyvin kasvavia ja terveitä ja tarjoavat metsäperusteiselle liiketoiminnalle hyvät edellytykset. Hakkuukertymä, energiapuu mukaan lukien, on vuoden 2015–2020 ollut 3,3–2,7 milj. m³. Maakunnan oma potentiaali riittää korvaamaan vain pienen osan kasvavasta bioenergian tarpeesta. Voimakkaasti kasvava puuperäisen bioenergian käyttö lisää logistisia haasteita, mutta synnyttää toisaalta myös merkittävää taloudellista toimeliaisuutta ja lisäarvoa. Metsätalous tarvitsee toimivan ja kattavan tieto- ja tieliikenneverkon, jotta raaka-aine saadaan metsästä käyttöön. Perinteisen metsätalouden lisäksi Uudenmaan metsät ovat mm. tärkeitä luontomatkailu- ja virkistyskohteita. Biotalouden kasvun hidasteeksi on muodostumassa työvoimapula ja työvoiman kysynnän ja tarjonnan kohtaantoa olisi parannettava. Maaseutuelinkeinoihin tarvitaan nykyaikaisia moniosajia.

Riistan hyödyntämisessä Uudellamaalla on potentiaalia, ja panostuksia riistatalouden imagon ja profiilin nostoon tarvitaan. Villiruoka mahdollistaa luontoresurssien kestävä hyödyntämisen ja lisäarvoa saadaan myös tuotteiden jatkojalostamisesta ja yhdistämisestä luontomatkailuun. Rungas riistakanta aiheuttaa myös merkittävää haittaa alkutuotannolle.

Uudenmaan maaseutualueen sijainti on ihanteellinen lähi- ja kansainväliselle matkailulle. Etenkin luonto- ja ruokamatkailulla on kysyntää. Jo olemassa olevat edellytykset, kuten Helsinki-Vantaan lentoasema, toimivat junayhteydet ja kaupan ja ravintola-alan hyvä palvelutaso ovat tärkeässä roolissa. Vuonna 2018 Uudellamaalla oli 380 majoitustoimialan yritystä, mikä on noin 16 % koko maan luvusta. Vapaa-aikaan, liikuntaan ja kulttuuriin liittyvissä yritystoiminnoissa näkyy myös pääkaupunkiseudun läheisyys. Hevosiin liittyvä yritystoiminta on Uudenmaan maaseudulla merkittävä toimiala.

Maaseudulla on paikkakuntia, joihin on muodostunut vahvoja pienteollisuuskeskittymiä, esim. Karkkila ja Loviisa. Erikoistuneella tuotannolla on kasvumahdollisuuksia maaseudulla, mutta suurimmaksi haasteeksi muodostuu usein osaavan työvoiman saatavuus.

Maaseutu tarvitsee monimuotoista yrittäjyyttä. Edellytyksinä on kehittynyt infrastruktuuri, jossa keskeiset palvelut, tietoliikenne ja liikenne ovat toimivia. Pienten yritysten kannalta neuvontapalvelut sekä rahoitus- ja kehittämispalvelut ovat hyvin tärkeitä. Yleensä julkisen rahoituksen hakeminen/saaminen on haastavaa Uudellamaalla, koska täällä sitä on vähemmän saatavilla. Maaseutualueilla puutteelliset verkostot hidastavat kehittymistä ja yhteistyön puute vaikeuttaa yritysten laajentamista. Maaseudun yritykset kärsivät myös osaan työvoiman puutteesta. Yrityksille ja perinteisille viljelytiloille on vaikeaa löytää jatkajia. Maaseutualueiden yritysten kansainvälistymistä pidetään heikkona.

Luonto ja luonnonvarat

Uudenmaan maa-pinta-alasta (noin 9 000 km²) noin 62 % on metsä- ja 23 % maatalousalueita ja asuin- ja teistöalueita on 7 %. Vakituksella asuttuja saaria ja vapaa-ajan asumisen saaria on 17 kunnassa, yhteensä vajaa 1800 kpl. Luonto ja saaristo ovat Uudenmaan maaseudun suuri voimavara. Maakunnan luonto on poikkeuksellisen rikasta: ainutlaatuisien luontokohteiden kirjo ulottuu lähimetsistä kansallispuistoihin ja arvokkaista kulttuuriympäristöistä saariston luonto- ja maailmanperintökohteisiin. Luonto on kuitenkin kovien

maankäyttöpaineiden takia myös maamme uhanalaisinta. Uusimaa kasvaa joka vuosi lähes 20 000 uudella asukkaalla eli pienen suomalaisen kaupungin verran. Ihmistoiminnan aiheuttama ympäristön kuormitus on voimakasta ja maankäytön muutokset nopeita. Tästä syystä ympäristötoimet Uudellamaalla ovat erityisen perusteltuja ja vaikuttavia. Perinnebiotooppien ja niiden uhanalaisten lajien hoitaminen on täällä ehdottoman tärkeää.

Itämeren läheisyys ja saariston rikkonaisuus lisäävät vesiensuojelupainetta. Uudenmaan vesistöt ovat voimakkaasti rehevöityneitä vilkkaasta vesistöjen kunnostamistoiminnasta ja tehdyistä vesiensuojelutoimenpiteistä huolimatta. Ravinnekuormituksen alentaminen on vesiensuojelun tärkeä tavoite ja haaste Uudenmaan alueella, koska on paljon maatalousvaltaisia jokivesistöjä, jotka kuljettavat kiintoainesta ja ravinteita rannikolle/Itämereen.

Uudenmaan maanviljelijät ovat hyvin koulutettuja ja ympäristötietoisia. Maatiloilla ympäristötietoisuus on lisääntynyt, 20 % tiloista ympäristötoimia pidetään hyödyllisinä. Uudenmaan maatiloista vuonna 2020 ympäristökorvaukseen on sitoutunut 87 % kaikista perustukituloista, luomusitoumuksia on yhteensä 379 maatilalla ja luomusitoumuksissa olevien kasvulohkojen pinta-ala on noin 16 % kaikkien tilojen peltopinta-alasta. Peltojen talviaikainen kasvipeitteisyys on tärkeää erityisesti Uudenmaan alueella, koska täällä viljellään paljon yksivuotisia kasveja ja viljelymaista suuri osuus on eroosioherkkiä savimaita. Pellon kunto ja sen edistämiseen tähtäävät toimet ovat jatkossa entistä tärkeämpiä routatalvien vähenemisen ja talvisadannan lisääntymisen johdosta.

Lisääntyvä asukasmäärä luo maankäytön suunnittelemiselle paineita varata alueita rakentamiseen, liikenneinfraan, palveluille ja toisaalta myös asukkaiden virkistyskäyttöä varten. Metsäalaa menetetään vuosittain pysyvästi tuhat hehtaaria, kun sitä otetaan muuhun käyttöön, pääosin rakentamiseen. Yhtenäiset metsä- ja peltoalueet pitäisi huomioida yhteiskunnallisessa rakentamisessa.

Perinteisten metsävarojen lisäksi kasvavaa kysyntää on erilaisille luontoelämyspalveluille ja luonnontuotteille. Luontoarvojen ympärille rakennettu yritystoiminta ja palvelut vahvistavat myös toimijoiden motivaatiota ja sitoutumista paikallisten luonto- ja ympäristöarvojen ylläpitämiseen. Toiminnassa on tärkeää huomioida luontoarvojen säilyminen, kun kulutus ja kävijämäärät kasvavat. Lisääntynyt maankäyttö voi myös lisätä konflikteja intressiryhmien välillä.

Ilmastokysymykset

Kaikilla uusmaalaisilla toimijoilla on vahva halu toimia ilmaston hyväksi. Toimenpiteitä on käynnissä paljon ja organisaatioilla on omia ilmasto-ohjelmia. Uudenmaan päämääränä on olla hiilineutraali vuoteen 2035 mennessä. Tavoite on kirjattu Uusimaa-ohjelmaan.

Ilmastotoimilla on vaikuttavuutta Uudellamaalla suuren väestömäärän vuoksi. Asutusta ja liikennettä on paljon. Maaseudun uusiutuville luonnonvaroille on kysyntää.

Päästöjen määrä on vähentynyt niin Uudellamaalla kuin koko Suomessa. Uudenmaan päästöt asukasta kohden (4,5 tonnia) ovat pienemmät kuin koko maassa. Suurin päästölähde 2019 on lämmitys (osuus kaikista päästöistä noin 40 %), toisena tieliikenne (29 %) ja kolmantena kulutussähkö (13 %).

Uudellamaalla on paljon potentiaalisia bioenergian käyttäjiä. Biokaasulla on mahdollisuuksia, koska maakunnassa on paljon autoja ja tiheä jakeluverkko on mahdollinen. Aurinkoenergian tuottaminen todennäköisesti lisääntyy ja helpottuu ja tuottaa mahdollisesti myös myyntituloja maaseutualueille. Myös agroekologisten symbioosien verkostot (usean maatilan ja muun toimijan yhteistyöverkosto, jonka tavoitteena on energia- ja ravinneomavarainen tuotantokehittäminen) kannattavat Uudellamaalla.

Hiilensidonnalla kannalta metsien ikärakenne Uudellamaalla on melko hyvä. Metsät toimivat nykytason hakuilla tulevaisuudessa niukasti hiilinieluna. Metsäenergian kokonaiskäyttö lisääntyy voimakkaasti tulevina

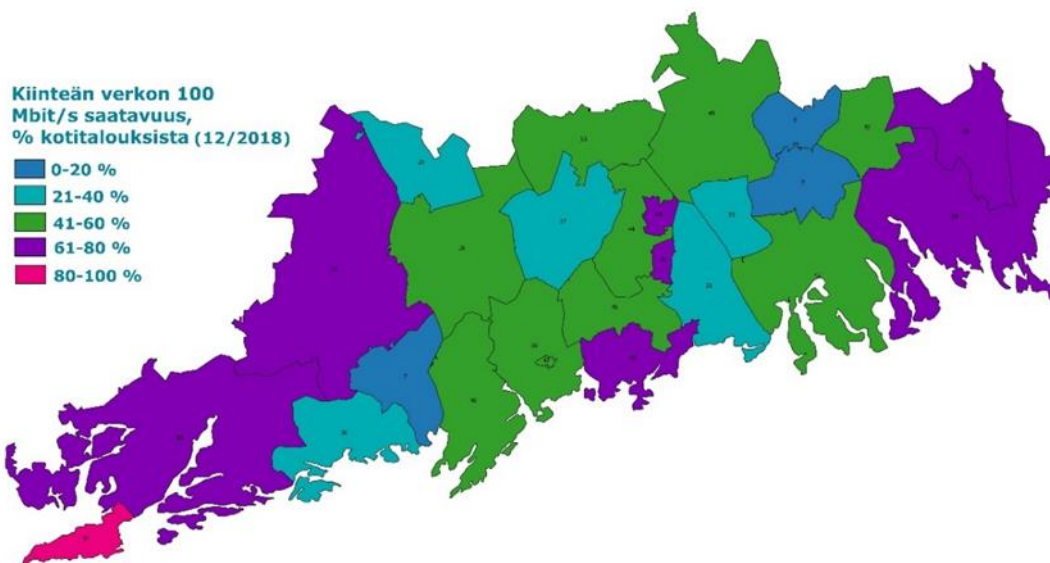
vuosina, kun voimalaitokset siirtyvät pois kivihiilen käytöstä, mutta maakunnan omat metsävarat riittävät korvaamaan vain pienen osan kasvavasta tarpeesta.

Kestäviä ja ilmastoystävällisiä kiertotalousratkaisuja pitäisi edistää. Esimerkiksi eläinperäisten sivujakeiden hyödyntäminen lämpöenergiana omalla tilalla voisi olla joissakin tapauksissa sekä kiertotalouden että ilmaston kannalta kestävin vaihtoehto. Resurssitehokkuuden tehostaminen ja ruokahävikin vähentäminen on väkiriikkaassa maakunnassa tärkeää.

Toimintaympäristönä asukkaille ja yrityksille

Peruspalveluiden ja lähipalveluiden saatavuus koetaan heikoksi myös Uudenmaan maaseudulla. Joillain alueille paikallisia palveluja ei ole, tai niitä ei tunneta eikä siksi käytetä. Palvelujen saatavuus ja saavutettavuus on tärkeä vetovoima- ja pitovoimatekijä, joka mahdollistaa maaseudulla asumisen ja yrittämisen.

Maaseutuluotaimen kyselyssä kaikkein tärkeimpänä kehittämiskohteena Uudenmaan maaseudulla pidettiin huonoja liikenneyhteyksiä ja tiestön kuntoa. Toiseksi tärkeimpänä oli tietoliikenneyhteydet. Internetyhteyksien toimivuudessa on paljon puutteita isoissakin kylissä ja jopa kaupunkien kehysalueilla. Vähintään 100 Mbit/s kiinteä laajakaista oli saatavilla 54 %:iin pääkaupunkiseudun kotitalouksista ja 49 %:iin muun Uudenmaan kotitalouksista vuoden 2018 lopussa. Vaihtelua pääkaupunkiseudun ulkopuolisten kuntien välillä oli kuitenkin paljon (0–82 %). Kattavat, nopeat ja luotettavat tietoliikenneyhteydet ovat välttämätön perusedellytys tuotannon ja työelämän alati digitalisoituessa. Yhteyksien parantamisen lisäksi yrityksissä on digitaalisissa taidoissa ja saatavien palveluiden laajuudessa vajetta.



Kuva. Kiinteän verkon 100 Mbit/s saatavuus % kotitalouksista (12/2018) (Traficom)

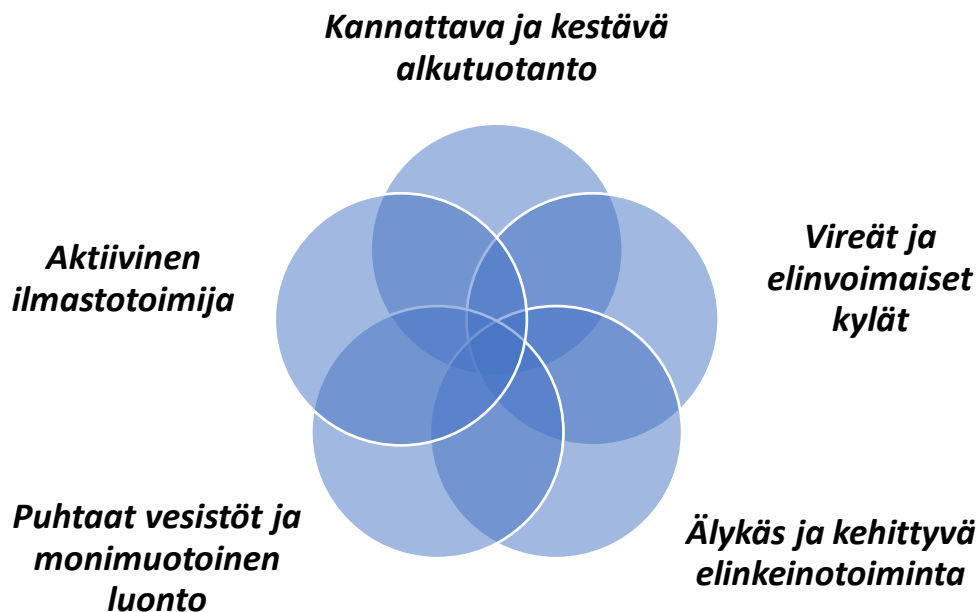
Maaseudun asukkaiden ja yritysten huomiointi maakunnan kehittämisessä koetaan puutteelliseksi, kuten myös paikallisten kehittämistarpeiden ja -vahvuuksien tunnistaminen. Uudenmaan maaseudun toimijat kokevat käytettävissä olevat resurssit riittämättömäksi. Eri toimijoiden vuorovaikutuksen ja yhteistyön lisäämiselle koetaan olevan tarvetta, etenkin maaseudun ja kaupungin välillä.

Maaseutuohjelman vaikuttavuuden parantamiseksi sen tunnettuuteen on panostettava ja toimijoita sitoutettava entistä paremmin.

Kehittämisen päämäärä ja keinot

Suomen CAP-suunnitelman tärkein tavoite on turvata kotimainen vastuullinen ruuantuotanto. Uudellamaalla maatalous on monipuolista ja vireää ja täällä asuu suurin osa maan lähiruuan kuluttajista. Alueella on paljon myös maataloustuotteiden jalostajia ja elintarviketeollisuutta. Vihreän talouden ratkaisuilla on Uudellamaalla erityisen suuri vaikutus, koska täällä on paljon asukkaita ja yritystoimintaa. Ympäristö on myös suuremman kuormituksen alaisena ja siksi ympäristötoimilla on erityisen suuri merkitys. Maaseutu ja sen toimijat Uudellamaalla kamppailevat samojen ongelmien kanssa kuin muualla maassamme, mutta tulevaisuuden uskoa on, ja maaseudulla on hyvä imago. Maaseudun rikas ympäristö, kulttuuri ja positiivinen henki luo edellytykset elinvoimaiselle tulevaisuudelle. Uudenmaan tavoitteena on maaseutu, jolla on kriisinkestokykyä, joustavuutta, uusiutuvuutta, palautuvuutta ja monikärkistä kehitystä. Uudellamaalla kehittämistoimilla on vaikuttavuutta!

Päämäärät Uudenmaan maaseudun kehittämisessä 2027 ovat:



Päämäärä: Kannattava ja kestävä alkutuotanto

Uudellamaalla on oma turvattu, taloudellisesti, ekologisesti ja eettisesti kestävä maa- ja metsätaloustuotanto. Tavoitteena on hyvinvoiva ja motivoitunut yrittäjä ja taloudellisesti kannattava tila, jossa maa- ja metsätaloutta harjoitetaan kestäväällä tavalla eläinten hyvinvointi, ympäristö ja sosiaaliset näkökohdat huomioiden.



Priorisoidut keinot päämäärään pääsemiseksi;

- **EDISTETÄÄN YHTEISTYÖTÄ**
- **KANNUSTETAAN TILOJEN JA YRITYSTEN KEHITTÄMISEEN**
- **PARANNETAAN TUOTTAJIEN JOHTAMIS-, MARKKINOINTI- JA TALOUSTAITOJA**
- **EDISTETÄÄN TILANPIDON ALOITTAMISTA**
- **EDISTETÄÄN LÄHIRUUAN TUOTANTOA, JALOSTUSTA JA SAATAVUUTTA**
- **MONIPUOLISTETAAN TUOTANTOA**

Esimerkkejä toimenpiteistä:

Keskiössä tuotantoa kehittävien investointien ja tilanpidon aloittamisen tukeminen ja yhteistyön kannustaminen kaikin keinoin

Investointituet:

- Tuetaan tilojen tuotantoa kehittäviä, tehostavia ja kestävyttä edistäviä investointeja. Suositaan nuorten viljelijöiden investointeja sekä investointeja, joiden kautta edistetään alkutuotannon digitalisaatiota, uusien ratkaisujen käyttöönottoa ja lähiruuan jalostusta.
- Suositaan aitoja yhteisinvestointeja ja -hankintoja

Käynnistämisavustukset:

- Suositaan nuoren viljelijän aloitustukea
- Tuetaan pienyrittäjyyttä, kokeiluja ja pilotointia jalostusasteen nostamiseksi, tuotannon monipuolistamiseksi ja uudistamiseksi

Yhteistyötoimet:

- tuetaan tilojen ja yritysten välistä aitoa yhteistyötä, kuten yritysryhmiä ja resurssien yhteiskäyttöä
- mahdollistetaan yhteistyön syntymistä; esim. toimijoiden kokoon juoksemista, pienryhmiä
- Suositaan koko tuotantoketjun yhteistyötä, jossa mukana tuottajat, jalostajat, kauppa ja kuluttajat
- Edistetään nuorten mukaan saamista yhteistyöhön uusien tuottajien ja ideoiden saamiseksi
- tuetaan tuottajien ja tutkimuksen yhteistyötä uusien ratkaisujen käyttöönoton edistämiseksi

Koulutus ja tiedotus:

- hyvien käytäntöjen jakaminen yhteistyön ja uusien ratkaisujen hyödyistä
- tila-/yrityskohtainen neuvonta ja sparraus etenkin tilanpidon aloittajille ja luopujille
- koulutusta ja tiedotusta tuotannon kehittämiskeinoista, digitalisaatiosta, uudesta tekniikasta, jatkojalostuksesta, vientimahdollisuuksista - uusimman tiedon suodattaminen ja välittäminen tiloille
- Alkutuotannon edunvalvonnalla, arvostuksen ja imagon nostolla edistetään alan houkuttavuutta ja edistetään lähituotantoa ja kulutusta, luodaan uusimaalainen ruoka -brändi
- Parannetaan brändäys- ja markkinointitaitoja

Päämäärä: Vireät ja elinvoimaiset kylät

Elinvoimaiset kylät ovat kehittämisen keskiössä. Maaseudulla on turvallista ja hyvä asua. Älykkään sopeutumisen kautta uusia ratkaisuja on otettu käyttöön. Asukkaat osallistuvat aktiivisesti asuinympäristönsä kehittämiseen ja kaikki toimijat otetaan huomioon aluetta koskevassa päätöksenteossa. Maaseutu otetaan huomioon maakuntatasolla ja kaupunkien ja maaseudun vuorovaikutus on rakentavaa. Järjestötoiminta on aktiivista ja sillä on merkittävä rooli maaseudun kehittämisessä.



Priorisoidut keinot päämäärään pääsemiseksi;

- **PARANNETAAN SAAVUTETTAVUUTTA**
- **EDISTETÄÄN TYÖPAIKKOJEN SYNTYMISTÄ**
- **EDISTETÄÄN PAIKALLISTEN PALVELUIDEN KÄYTTÖÄ**
- **MARKKINOIDAAN MAASEUTUALUEITA HOUKUTTELEVINA PAIKKONA ASUA JA YRITTÄÄ**
- **EDISTETÄÄN VUOROVAIKUTUSTA JA AITOA YHTEISTYÖTÄ ERI TOIMIJOIDEN VÄLILLÄ**
- **UUDISTETAAN JÄRJESTÖJEN TOIMINTAA**

Esimerkkejä toimenpiteistä:

Keskiössä yhteistyön ja voimavarojen yhdistämisen edistäminen, maaseudun yrittäjyyden ja fiksun asumisen edistäminen kaikin välinein

Investointituet:

- Tuetaan maaseudun yritysten työllistävyyttä investointituella ja kehittämistoimenpiteillä
- Parannetaan yritysten toimintaa esim. yhteisillä työtiloilla, laajakaistainvestoinneilla

Käynnistämisavustukset:

- Tuetaan pienimuotoista yrittäjyyttä ja mahdollistetaan kokeiluja
- Tuetaan maaseudun palveluyrittäjyyden aloittamista ja kehittämistä

Yhteistyötoimet:

- Kylä klusteri ajatus, vahvistetaan olemassa olevaa, täydennetään yhdyskuntarakennetta, yhdistetään voimavarat
- Uusien logististen ratkaisujen kehittäminen ja strateginen suunnittelu
- Uusia avauksia palveluiden saatavuuden ja löydettävyyden edistämiseksi
- Kunnan ja asukkaiden vuorovaikutuksen ja yhteistyön parantaminen, kuntalaisten aktivointi
- Yhdistysten välisen yhteistyön suosiminen, yhdistysten toiminnan tehostaminen
- Tuetaan osaamisen jakamista toimijoiden välillä, esim. digi-tukihenkilöitä

Koulutus ja tiedotus:

- yrittäjyyden sparraamista, etenkin nuorten yrittäjyysosaamisen edistäminen
- neuvontaa ja tietoa yrityksille tuotantoa kasvattavien ja kehittävien investointien hankintaan
- tiedottaminen ja kouluttaminen digitaalisten palveluiden käyttöön
- Paikallisten palveluiden ja yhdistysten esilletuominen, markkinointiosaamisen parantaminen

Päämäärä: Älykäs ja kehittyvä elinkeinotoiminta

Kannattava elinkeinotoiminta on elinvoimaisen maaseudun ehdoton edellytys. Maaseutualueiden elinkeinotoiminta on vireää ja uudistuvaa. Osaaminen ja innovaatiotoiminta ovat korkealla tasolla. Lähellä tuotetut palvelut ja uudenlaiset paikkariippumattomat yritystoiminnot mahdollistavat lisääntyvät työmahdollisuudet. Maaseudun toimialarakenne on monipuolinen ja sen resursseja hyödynnetään viisaasti.



Priorisoidut keinot päämäärään pääsemiseksi;

- **MADALLETAAN KYNNYSTÄ UUDEN LIIKETOIMINNAN ALOITTAMISEEN**
- **EDISTETÄÄN SUOMALAISTEN MAATALOUSTUOTTEIDEN JALOSTUSTA**
- **EDISTETÄÄN YRITYSTEN KASVUA, KANNATTAVUUTTA JA UUSIUTUMISTA**
- **EDISTETÄÄN MAASEUDUN RESURSSIEN VIISASTA HYÖDYNTÄMISTÄ**
- **EDISTETÄÄN MAATILOJEN JA MAASEUTUYRITYSTEN OMISTAJAVAIHDOSTEN TOTEUTTAMISTA**
- **EDISTETÄÄN OSAAVAN TYÖVOIMAN SAATAVUUTTA**

Esimerkkejä toimenpiteistä:

Keskiössä yritysten perustamiseen ja kehittämiseen kannustaminen, kynnyksen madaltaminen ja toimijoiden yhteistyön vahvistaminen

Investointituet:

- Tuetaan yritystoimintaa kehittäviä investointeja, esim. uuden teknologian käyttöönottoa
- Parannetaan yritysten toimintaedellytyksiä, esim. tietoliikenneyhteyksiä ja toimintatiloja

Käynnistämisavustukset:

- Tuetaan omistajanvaihdoksia ja yritystoiminnan aloittamista
- Edistetään uutta liiketoimintaa ja uusien menetelmien käyttöönottoa tukemalla kokeiluja
- Tuetaan tuotekehitystä, toiminnan kehittämistä ja kansainvälistymistä
- Edistetään luonnonvara-aloihin liittyvän yritystoimintaa maaseudulla, metsä- ja biotaloutta, luonto- ja riistayrittäjyyttä, lähi- ja ruokamatkailua

Yhteistyötoimet:

- Edistetään saatavuutta ja säästetään resursseja yhteistyöllä ja logistiikan kehittämisellä, esim. suorien ketjujen kehittäminen tuotannosta kuluttajille, suositaan rakennusten yhteiskäyttöä
- Edistetään aitoa yhteistyötä, verkostoitumista ja hyvien käytäntöjen jakoa yli alue- ja toimialarajojen
- Tuetaan uuden teknologian ja menetelmien käyttöönottoa tutkimuksen ja yritysten yhteistyöllä

Koulutus ja tiedotus:

- Spv ja omistajanvaihdosprosessin sparrausta, nuorten kiinnostuksen herättäminen ja valmennus
- Parannetaan ja kehitetään yritysten neuvontaa, uuden ja ajantasaisen tiedon jakaminen ja suodattaminen yrittäjille ja viljelijöille, helpotetaan hakubyrokratiaa
- Edistetään yrittäjien tuotteistamis- ja digimarkkinointitaitoja
- Kestävyyden ja vastuullisuuden tietoisuuden lisääminen yrityksissä

Päämäärä: Puhtaat vesistöt ja monimuotoinen luonto

Uudenmaan vesistöt ja rannikko ovat nykyistä puhtaampia ja alueen vesien ekologinen tila ja käyttökelpoisuus on hyvä. Ravinnehuuhtoumat ovat vähentyneet ja peltojen kasvukunto parantunut. Lajien väheneminen on hidastunut ja Uudenmaan maaseudun luonto on monipuolistunut ja perinnemaisemista ja kulttuuriympäristöstä pidetään huolta. Kulttuuriympäristö tunnustetaan voimavarana ja merkittävänä taloudellisena resurssina. Maaseudun ja ympäröivän luonnon tarjoamat palvelut ovat monipuolisia ja kestävästi tuotettuja.



Priorisoidut keinot päämäärään pääsemiseksi;

- **EDISTETÄÄN MAAN KASVUKUNTOA PARANTAVIA TOIMENPITEITÄ**
- **EDISTETÄÄN RAVINNEHUUHTOUMAA VÄHENTÄVIÄ TOIMENPITEITÄ**
- **EDISTETÄÄN VESISTÖKUNNOSTUSTA**
- **EDISTETÄÄN LUONNON MONIMUOTISUUTTA JA KULTTUURIMAISEMIEN HOITOTOIMIA**
- **EDISTETÄÄN ARVOKKAIDEN LUONTOKOHTEIDEN JA KULTTUURIMAISEMIEN KESTÄVÄÄ TALOUDELLISTA HYÖDYNTÄMISTÄ**
- **EDISTETÄÄN MAATALOUDEN EKOLOGISTA KESTÄVYYTTÄ**

Esimerkkejä toimenpiteistä:

Keskiössä tuottajien innostaminen ja kouluttaminen ekologisiin toimiin ja maakunnan luontoarvojen tunnistaminen

Investointituet:

- Tuetaan maatilojen salaojitus- ja peruskuivatushankkeita
- Tuetaan vesistökuunnostushankkeita, joilla vähennetään ravinteiden huuhtoumia
- Tuetaan investointeja ja toimia lannankäsittelyn tehostamiseksi
- Tuetaan perinnebiotooppien hoitoa
- Rahoitetaan kulttuurihistoriallisesti arvokkaiden rakennusten kunnostusta ja hyödyntämistä

Käynnistämisavustukset:

- Rahoitetaan arvokkaita kohteita hyödyntäviä ohjelmapalveluyrittäjiä ja lähi- ja luontomatkailua
- Edistetään uusien kestävien ratkaisujen käyttöönottoa, esim. kokeiluilla ja piloteilla

Yhteistyötoimet:

- Edistetään toimijoiden yhteistyötä
- Edistetään koko ruokaketjun yhteistyötä (laiduntamista, maidon ja lihan tuotantoa ja jalostusta)
- Arvokkaiden kohteiden käytettävyyden laajentaminen (esim. löydettävyyden parantaminen)

Koulutus ja tiedotus:

- Luontoarvojen ja kulttuurimaiseminen arvojen esiintuomista tiedotuksella ja koulutuksella
- Koulutus ja tiedotustoimilla edistetään luomutuottajien osaamista ja -tuotannon monipuolistamista
- Tiedon lisääminen ja hyvien käytäntöjen jakaminen, esim. maan biologisen aktiivisuuden arvosta
- Kaikkien viljelijöiden innostaminen ekologisiin toimiin, ympäristökorvausten markkinointi

Päämäärä: Aktiivinen ilmastotoimija

Ilmastotavoitteet ja hiilineutraalius huomioidaan kaikessa toiminnassa. Ilmastomuutoksen hillitsemiseksi on tehty huomattavia päästövähennyksiä ja energiatehokkuustoimia. Uusia liiketoimintamahdollisuuksia on syntynyt. Uudella- maalla harjoitetaan ilmastokestävää maa- ja metsätaloutta. Hiilinielujen määrä on kasvanut. Uusimaa on hiilineutraaliuden edelläkävijä.



Priorisoidut keinot päämäärään pääsemiseksi; edistetään:

- **EDISTETÄÄN UUSIUTUVAN ENERGIAN TUOTANTOA**
- **EDISTETÄÄN UUSIEN ENERGIARATKAISUJEN KÄYTTÖÖNOTTOA**
- **EDISTETÄÄN RUOKAJÄRJESTELMÄN KESTÄVYYTTÄ**
- **EDISTETÄÄN MAATALOUSMAAN HIILENSIDONTAA**
- **EDISTETÄÄN KIERTOTALOUTTA**
- **EDISTETÄÄN KESTÄVÄÄ PUUN KÄYTTÖÄ**

Toimenpiteet:

Keskiössä investoinnit uusiutuvaan energiaan, maan hiilensidonta, toimijoiden yhteistyö ja ilmastotietoisuuden lisääminen

Investointituet:

- Tuetaan uusiutuvan energian investointeja, kuten pienen kokoluokan biokaasulaitoksia
- Tuetaan uusien vähähiilisten teknologioiden ja uusien energiaratkaisujen käyttöönottoa
- Edistetään puurakentamista tukemalla alan yrityksiä ja suosimalla investoinneissa puumateriaaleja

Käynnistämisavustukset:

- Tuetaan uusien kasvipohjaisten elintarvikkeiden valmistamista, aloittamista ja kokeiluja
- Nostetaan puun jalostusarvoa tukemalla innovaatioiden ja uusien ratkaisujen käyttöönottoa

Yhteistyötoimet:

- Toimijoiden yhteistyöllä tehostaan kaikkea toimintaa ja säästetään resursseja
- Yhteistyön edistäminen uusiutuvan energian tuotannossa, parannetaan bioenergian keräilyä ja logistiikkaa
- Edistetään toimijoiden yhteistyötä; esim. agroekologiset symbioosit, biomassojen hyödyntäminen, kyltien energiayhteisöjen muodostaminen

Koulutus ja tiedotus:

- Tuottajille tietoa maaperän hiilensidontaa ja pellon sadontuottokykyä parantavista menetelmistä
- Välitetään tietoa luomutuotannosta ja ympäristökorvauksen lohkohtaisista toimenpiteistä
- Parannetaan tuottajien ilmastotietoisuutta ja levitetään parhaita käytäntöjä
- Lisätään osaamista uusista ratkaisuista ja levitetään parhaita käytäntöjä kiertotaloudesta ja ruokahävikin pienentämisestä
- Edistetään osaamista puurakentamisesta ja puun käytön uusista ratkaisuista

Uudenmaan ELY-keskuksen rahoitustarve 2023-2027 , milj. € (ei sis. Leader)

Toimenpide/alatoimenpide	Arvio julkinen rahoitustarve EU+valtio	Arvio kuntien ja muu julkinen rahoitusosuus
Maatalouden rakennetuet		
<i>Investoinnit (art. 68)</i>		
Investoinnit maatilojen kilpailukyvyyn kehittämiseen ja tilojen nykyaikaisamiseen	14	
Ympäristön tilaa, kestäväää tuotantotapaa, uusiutuvan energian käyttöä ja eläinten hyvinvointia edistävät investoinnit: Maatilojen energiainvestoinnit, lannan käsittelyyn ja käyttöön liittyvät investoinnit, vesitaloutta ja luonnonvarojen hoitoa edistävät investoinnit, eläinten hyvinvointia parantavat investoinnit	5	
<i>Yrityksen perustamistuki nuorille viljelijöille (art. 69)</i>	6	
Maatalouden rakennetuet yhteensä	25	
Maaseudun yritysrahoitus		
<i>Maaseudun yritysrahoituksen investoinnit (art. 68)</i>	17	0,05
Uusiutuvan energian ja biopolttoaineiden investoinnit	4	
Maatalous- ja luonnontuotteiden jalostuksen ja kaupan pitämisen investoinnit	4	
Mikro- ja pienyritysten sekä monialaisten maatilojen investoinnit	9	
<i>Yritystoiminnan käynnistäminen maaseudulla (art. 69)</i>	2	
Maaseudun yritysrahoitus yhteensä	19	
Kehittämishankkeet		
<i>Yleishyödylliset investoinnit (art. 68)</i>	2	
Yleishyödylliset investoinnit ilmastonmuutoksen hillitsemiseen ja ilmastomuutokseen sopeutumiseen	1	0,2
Yleishyödylliset investoinnit luonnonvarojen kestävään hoitoon ja yleishyödylliset investoinnit luonnon monimuotoisuuden edistämiseksi	0,5	
Yleishyödylliset investoinnit maaseudun toimintaympäristön kehittämiseksi	0,5	0,1
<i>Maaseudun laajakaistainvestoinnit (art. 68)</i>	1	0,2
Yhteistyö (art. 71)		
Yhteistyötoimet (muut kuin EIP)	7,5	0,1
Yhteistyötoimet maatilojen kilpailukyvyyn kehittämiseen ja tilojen nykyaikaisamiseen	2	
Yhteistyötoimet laatu- ja tuottajaorganisaatioiden edistämiseksi	0,5	
Yhteistyötoimet ilmastonmuutoksen hillitsemiseen ja ilmastomuutokseen sopeutumiseen	2	
Yhteistyötoimet luonnonvarojen kestävään hoitoon	1	
Yhteistyötoimenpiteet nuorten viljelijöiden ja yritystoiminnan edistämiseksi	2	
Yhteistyötoimet sosioekonomisen rakenteen kehittämiseksi		
<i>EIP (alueellisesti toteutettavat) (art. 71)</i>	1	
Koulutus (art.72)	2	0,1
Tiedonvälitys (art. 72)	1,5	
Kehittämishankkeet yhteensä	15,0	

Yhteensovitus ja työnjako

Maaseudun toimijoiden yhteistyö ja yhteinen näkemys kehittämisen tavoitteista on nostettu entistä tärkeämmäksi päämääräksi. Tämä alueellinen suunnitelma koostuu useasta selvityksestä, alueen toimijoille tehdystä kyselystä sekä toimijoille järjestettyjen työpajojen annista. Suunnitelmaa on tarkoitettu viestittämään jatkossa myös kentälle, jotta yhteiset tavoitteet ja toimenpiteet pysyvät mielessä. Niitä voidaan täsmentää matkan varrella.

Yhteistyötä, yhteensovitusta ja tiedonvaihtoa edistetään erilaisissa yhteistyöfoorumeissa ja viestintätoimilla.

Tiivein yhteistyö ELY-keskuksella maaseudun kehittämisessä on Leader-ryhmien kanssa. Muiden rahastojen (rakennerahastot, meri- ja kalatalousrahasto) hoitaminen on keskitetty toisiin ELY-keskuksiin ja siksi niiden osalta on tärkeää varmistaa riittävä tiedonvaihto. Yhteensovituksen varmistamiseksi ja päällekkäisyyksien välttämiseksi luodaan toimivat käytännöt eri rahoittajien välille. Maaseutuohjelma toteuttaa myös osaltaan maakuntaohjelmaa ja alueellista metsäohjelmaa, joten yhteistyötä tehdään myös Uudenmaan liiton ja Suomen Metsäkeskuksen Uudenmaan toimipisteen kanssa.

Maaseutuohjelmatyössä kiintein yhteistyö on alueen ELY-keskuksen ja Leader-ryhmien välillä. Uudenmaan alueella toimi neljä Leader-ryhmää ohjelmakaudella 2014–2020; Pomoväst, Ykkösakseli, EMO ja SILMU. Leader-ryhmien toiminta alueella on vakiintunutta ja aktiivista ja Leader-toiminnalla on parannettu alueiden elinvoimaisuutta ja lisätty ihmisten osallisuutta.

Maaseutuohjelman näkyvyyden ja vaikuttavuuden parantamiseksi Uudenmaan ELY-keskus ja Uudenmaan Leader-ryhmät tulevat tekemään entistä enemmän yhteisiä ponnistuksia. Yhteisen strategian ja näkemyksen avulla parannetaan kehittämistyön fokusta ja yhtenäistetään ja tehostetaan tiedottamista. Viestinnässä erittäin tärkeää on kohdennus ja selkeys, jotta vältytään varojen niukkuudesta johtuvista liialliselta määrältä kielteisiltä tukipäätöksiltä ja turhalta työltä. Nykyistä työnjakoa Leader-ryhmien ja ELY-keskuksen välillä pidetään pääsääntöisesti hyvänä, ja tavoite on jatkaa pitkälle samoilla käytännöillä.

Leader-ryhmien tehtävä on edistää paikallisia toimintaedellytyksiä ja väestön hyvinvointia omalla alueellaan, ja ne ovat paikallisesti lähellä hakijoita. ELY-keskus puolestaan keskittyy laajemmin maaseudun elinkeinojen ja ympäristötavoitteiden edistämiseen sekä suurten ja vaikuttavien hankkeiden rahoittamiseen maakunnassa. Leader-ryhmät edistävät paikallista liiketoimintaa ja peruspalveluja tukevia toimia ja tukevat pieni- ja osa-aikaista sekä yhteiskunnallista yrittäjyyttä paikallisesti.

Yhteistyötä tehdään Uudenmaan liiton kanssa, jonka kanssa on laadittu Uusimaa-ohjelma ja sen toimeenpanosuunnitelma (TOPSU), jossa kuvataan kahden seuraavan vuoden keskeiset alueelliset hankkeet, edunvalvontatoimet ja suunnitelmat. Ohjelmien toteutumista seurataan Maakunnan yhteistyöryhmässä (MYR) ja maakuntaliiton ja ELY-keskuksen yhteistyön rajapintana toimii yhteinen SILTA-ryhmä. Yhteistyötä tehdään myös Uudenmaan liiton koordinoimien matkailu- ja kulttuuriryhmien kanssa.

Alueellisen ilmastotyön yhteensovittamiseksi toimii maakuntaliiton, ELY-keskuksen, HSY:n ja HSL:n välinen tiivis epävirallinen yhteistyöryhmä, ns. Ilmastolapanen. Ryhmä muun muassa ohjaa tiekarttatyön valmistelua ja sovittaa yhdessä sovittuja linjauksia osaksi omien organisaatioidensa toimintaa. ELY-keskuksen vastuualueiden välistä yhteistyötä ja osaamista hyödynnetään ilmastotiimi-toiminnan avulla.

Maaseudun kehittämisohjelmalla ja alueellisilla metsäohjelmilla on samansuuntaisia painopisteitä ja tavoitteita. Uudellamaalla ohjelmia yhdistää metsätalous ja metsään liittyvät muut elinkeinot, sekä erityisesti ilmastonmuutoksen hillintään liittyvissä kysymyksissä metsien käyttöön liittyvät haasteet ja niiden ratkaiseminen. Yhteistyötä tehdään mm. alueellisen metsäneuvoston kautta.

Läpileikkaavat teemat

Uudenmaan toimet ovat yhteneviä CAP-suunnitelman läpileikkaavien teemojen kanssa. Selkeästi kaikkein tärkeimpänä toimenpiteenä kaikissa alueen tavoitteissa on yhteistyö ja verkostojen rakentaminen. Yhteistyöllä jaetaan työmäärää ja resursseja, jaetaan ja laajennetaan osaamista, ja verkostot tukevat ja luovat yhteenkuuluvuuden tunnetta.

Yritys- ja hanketuissa etsitään hankkeita, joissa edistetään toimijoiden osaamista, digitalisaatiota ja innovaatioiden edistämistä, esim. välittämällä tietoa tai rahoittamalla kokeiluja ja uusien menetelmien käyttöönottoa. Tavoite on edistää työn, palveluiden ja tuotannon digitalisoitumista ja tekemisen paikkariippumattomuutta, jotka edistävät maaseudulla asumista ja yrittämistä.

Ympäristö- ja ilmastotavoitteita edistävät toimet ovat priorisoituja ja vaikuttavia alueella – maaseutuohjelma osallistuu osaltaan toteuttamaan kansallisia kunnianhimoisia tavoitteita. Alueen toimijoiden yhteistyössä on laadittu hiilineutraaliustiekartta (Hiilineutraali Uusimaa 2035 -tiekartta), joka tukee laaja-alaisesti ilmastotyötä. Tiekartassa on yhteisesti sovitut tavoitteet ja keinot sekä työnjako. Ilmastotyössä toiminnan lähtökohina ovat tiedolla johtaminen, edelläkävijyys, vaikuttavuus ja yhteistyö.

Uudellamaalla on rikas ja monimuotoinen luonto ja täällä sijaitsee paljon harvinaisia luontotyyppisiä ja uhanalaisia lajeja. Luonto on erityisen suuren rasituksen alaisena ja siksi ympäristötoimilla on tällä merkitystä. Luontoarvojen säilymistä voidaan edistää yhteisten ponnistuksiin kannustamisella, tiedon lisäyksellä menetelmistä, luontoarvoista ja hyödynnettävyydestä.

Alueellinen valmistelu

Toteutus suunnitelman valmistelussa on hyödynnetty aikaisempia kokemuksia ja aktivoitu verkostoja. Maaseutuohjelman toimeenpanoa ja seurantaan varten on perustettu Maakunnan yhteistyöryhmän (MYR) maaseutujaosto, joka on osallistunut myös tulevien toimien suunnitteluun. Jaostossa on edustettuna laaja joukko keskeisiä maaseudun toimijoita (Leader-ryhmät, maakuntaliitto, tuottajayhdistykset, neuvontaorganisaatiot, kehittämistahot ym.). Muitakin ELY-keskuksen yhteistyöfoorumeita on hyödynnetty valmistelussa, esim. viljelijäraatia ja maaseutumatkailutoimijoita.

ELY-keskus ja Leader-ryhmät tapaavat säännöllisesti. Tapaamisissa käsitellään ajankohtaisia asioita ja nostetaan esiin tarpeita tai muutosehdotuksia. Tarkoituksena on, että kaikki ohjelmatyötä Uudellamaalla tekevät olisivat ajan tasalla. Tietoa on levitetty tiedotteilla, uutiskirjeillä ja verkkosivuilla. Suunnittelussa on hyödynnetty myös ELY-keskuksen henkilöstön laajaa asiantuntemusta - näkemyksiä on kerätty yli vastuualuearvojen.

Alueellisen toteuttamissuunnitelman 2014–2020 väliarviointi suoritettiin Spatian toimesta, jossa tarkasteltiin sekä määrällisiä että laadullisia tuloksia, mm kyselyillä ja haastattelemalla tuensaajia. Uudenmaan maaseudun nykytilaa arvioitiin Maaseutuluotaimen avulla, joka toteutettiin 2020. Maaseutuluotain-kyselyn kohteeksi valittiin laajasti erilaisia Uudenmaan maaseudun toimijoita: kehittäjät, yritykset, kuntapäätäjät, tutkimus-, koulutus ja innovaatio toimijat (TKI), järjestö- ja yhdistystoimijat sekä tiedonvälittäjät. Luotaimen yhteydessä kyseltiin myös laajasti Uudenmaan maaseudun toimijoiden näkemyksiä kehittämistarpeista. Kysely lähetettiin 3140 henkilölle, ja vastauksia saatiin 545 kappaletta.

Uudenmaan Leader-ryhmät ja ELY-keskus toteuttivat yhteistyössä ”Uudenmaan monimuotoisuus” -hankkeen, jossa tavoitteena oli mm. selvittää Uudenmaan erityistarpeita ja yhteistyön parantamisen keinoja. Hankkeen tiimoilta järjestettiin Leader toimijoille kysely, sekä erilaisia teematyöpajoja ja aktivoitiin Leader-ryhmien hallitukset mukaan kehittämistyöhön. Muiltakin kehittämishankkeilta on kerätty tietoa kehittämistarpeista, esimerkiksi Uusimaaseutu-hanke kokosi maataloustoimijoiden näkemyksiä.

Joulukuussa 2020 järjestettiin Älykkäät Maaseudut -tilaisuus, jossa esiteltiin ohjelmavalmistelua ja aktivoitiin maaseututoimijoita mukaan työhön.

Keväällä 2021 järjestettiin viisi teemakohtaista työpajaa, joita edelsi ennakkokyselyt. Työpajoihin osallistui alueen maaseutuohjelman tärkeimmät sidosryhmät ja asiantuntijat (yhteensä 70 henkilöä) ja niissä muodostettiin yhteinen näkemys tärkeimmistä keinoista valittuihin päämääriin pääsemiseksi. Viimeisin luonnos toteuttamissuunnitelmasta on ollut laajasti kommentoitavana ja siitä on pyydetty lausunnot MYR maaseutujaoston jäseniltä.

Lähteitä mm.

- Suomen ympäristökeskuksen raportteja 21 | 2020, Kaupunki-maaseutu-alueuokitus 2018, <https://www.ymparisto.fi/kaupunkimaaseutuluokitus>
- Uudenmaan maaseutuohjelman 2014-2020 väliarviointi huhtikuu 2020
- Uudenmaan Maaseutuluotain 2020
- Uusimaa-ohjelma 2.0
- Uudenmaan metsäohjelma 2021-2025
- Hiilineutraali Uusimaa 2035 -tiekartta
- Uudenmaan alueellinen selviytymissuunnitelma 2020–23
- Uudenmaan ELY-keskuksen strategia 2020 – 2023
- Uudenmaan kulttuuriympäristöstrategia 2018 – 2020
- Maaseutuohjelman kehittämishankkeiden kokoamaa tietoa, esim. Uusimaaseutu-hankkeen raportti 2020 maatalouden tilasta.
- <https://www.uudenmaanliitto.fi/tietopalvelut/uusimaa-tietopankki/>