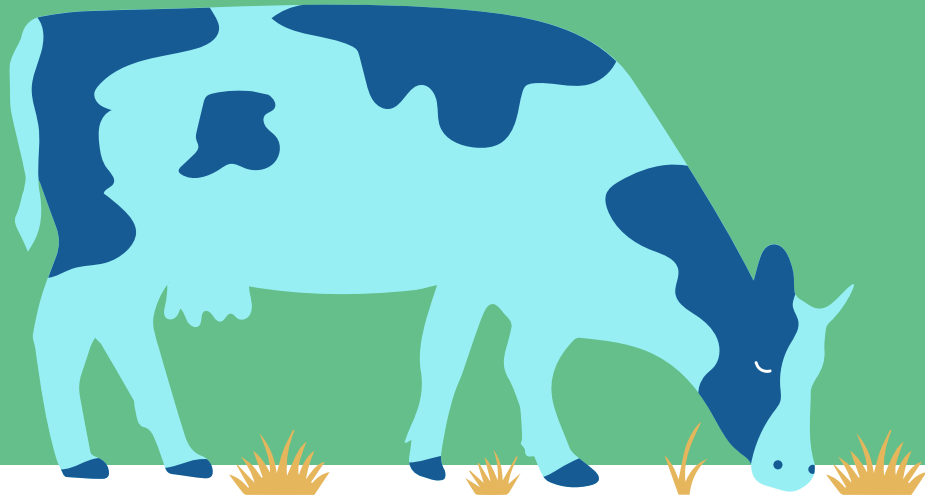


CAP arviointisuunnitelma

25.4.2023

Eero Pehkonen



Maa- ja metsätalousministeriö



Euroopan unionin
rahoittama

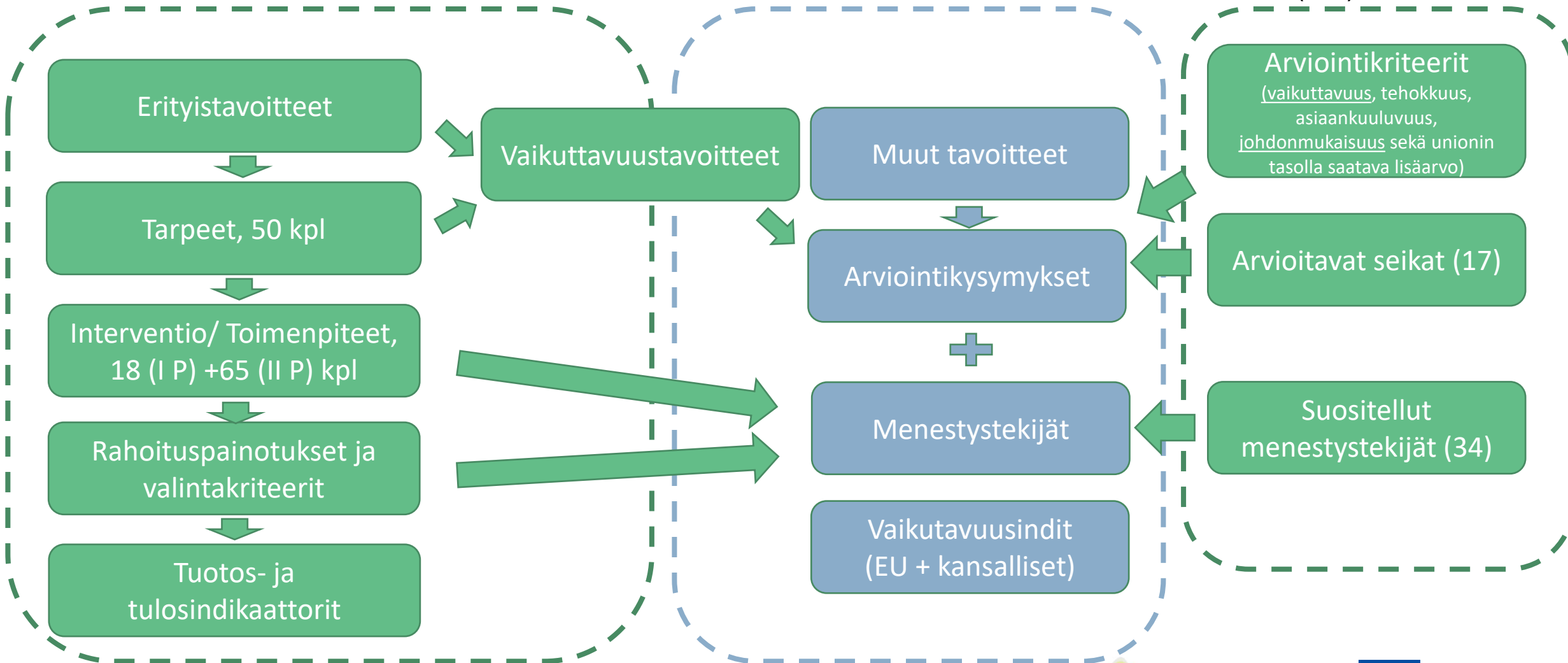


Euroopan unionin
osarahoittama

Interventiologiikka CAP-suunnitelmassa

Arviointisuunnitelma

Arvioinnin viitekehys asetus (EU) 2022/1475



Vaikuttavuustavoitteet 1/2

ET 1



CAP:n toimenpiteillä maatalouden yrittäjätulo säilyy tasolla, joka varmistaa kotimaisen ruuantuotannon

ET 2



CAP:n toimenpiteillä maatalouden kilpailukyky paranee tuottavuuskehityksen sekä hallitun rakennemuutoksen seurauksena.

ET 3



Viljelijöiden tuotteistaan saama lisäarvo kasvaa yhteistyön lisääntymisen kautta.

ET 4



Maatalouden kasvihuonekaasupäästöt ovat vuonna 2027 0,8 milj. CO2 ekv.t vähemmän kuin 2019 CAP:n toimenpiteiden ansiosta. (Nykytila 15,0 milj. CO2 ekv.t)

ET 5



- Maatalouden typpitase on vuonna 2027 alle 46 kg/ha ja fosforitase vuonna 2027 alle 5 kg/ha. (Nykytila 2016-2020 N 49,1 kg/ha, P 4,7 kg/ha)
- Maatalouden ammoniakkipäästöt ovat vuonna 2027 25,5 kt. (Nykytila 2019 28,5 kt)

ET 6



CAP:n tuella hoidettujen perinnebiotooppien ja luonnonlaitumien osuus on 75 % hoitotavoitteesta* vuonna 2027. (*60 000 ha Perinnemaisemien hoitotyöryhmän esittämä hoitotavoite)

Vaikuttavuustavoitteet 2/2

ET 7



Vuoteen 2027 mennessä tuetaan 2700 uuden maatalousyrittäjän liiketoiminnan aloittamista tai liiketoiminnan monipuolistamista.

ET 8



- Vuoteen 2027 mennessä yritykset ja niiden toimipaikat maaseudulla sijoittuvat monipuolisemmin eri toimialoille mitattuna toimialojen ja yritysten lukumäärällä.
- Vuoteen 2027 mennessä toiminta-alueelle on rakennettu 5 500 km uutta, 1 Gbit/s nopeaa valokuitua.
- Vuoteen 2027 mennessä maaseutuväestön keskimääräinen koettu elämänlaatu on parantunut rahoituskauden alkuun verrattuna.

ET 9



- Mikrobilääkkeiden käyttö tuotantoeläimille pysyy nykyisellä hallitulla ja alhaisella tasolla. (kokonaismyynti 2018: 18 mg/PCU)
- Turvataan huoltovarmuutta varmistamalla kuluttajien tarpeisiin vastaavan kotimaisen ruuan tarjonta.

LL

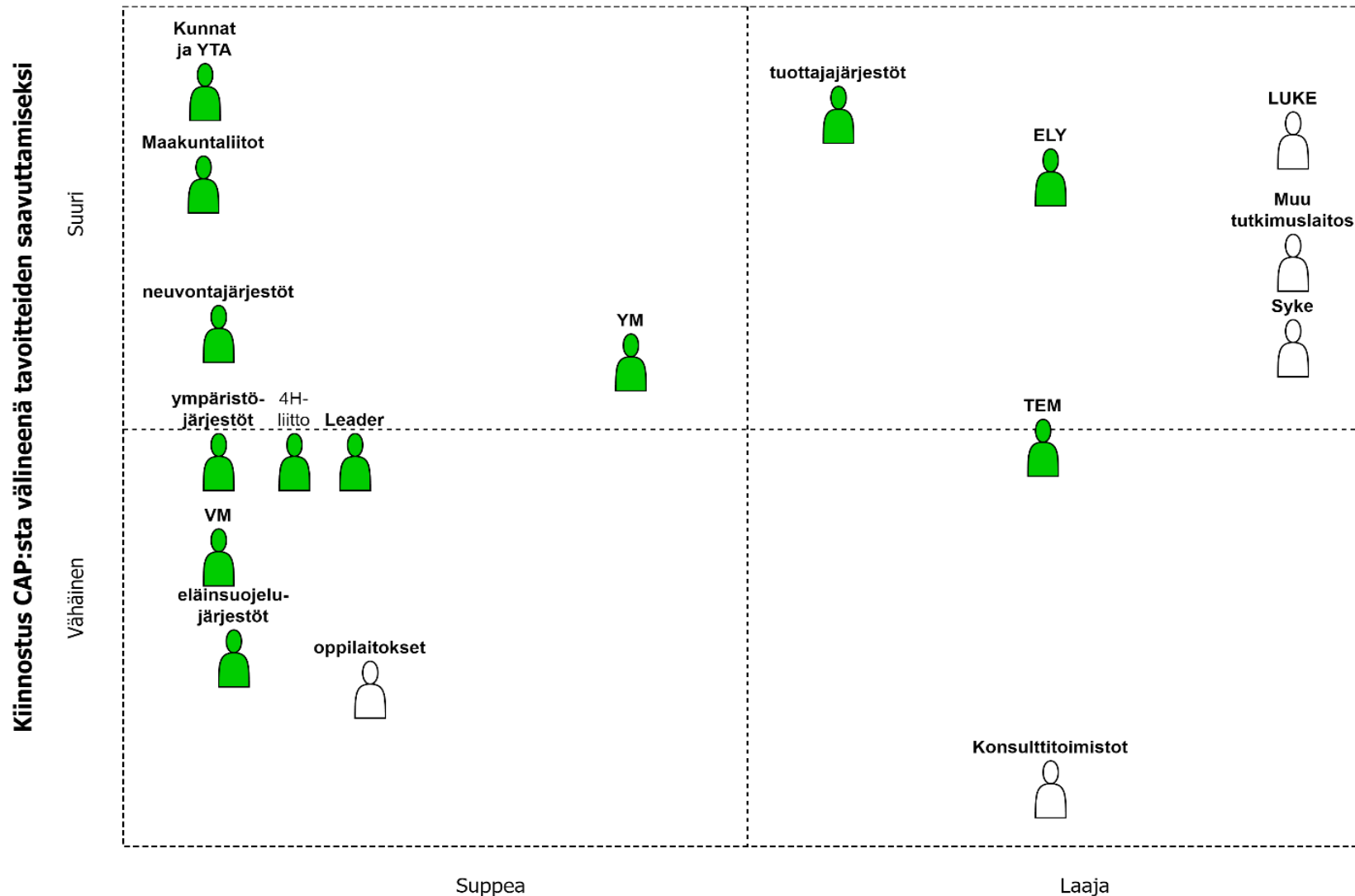


- Tutkimuksen, hyvien käytäntöjen käyttöönotto ja osaamisen kehittäminen tuottavat lisäarvoa tiloille ja muille maaseutuyrityksille.
- 100 % tiloista ja muista maaseutuyrityksistä käyttää tilalle tai yritykselle uutta digitaalista teknologiaa, toteuttaa innovaatioita tai on osallistunut koulutuksiin tai neuvontaan

Hallinnointi ja koordinointi (luku 2)

- MMM
 - Vastuu arvioinnin kokonaisuudesta; arviointien suunnittelu ja hankinta; Analysointi tuotos- ja tulosindikaattoreiden pohjalta
- Arviointisuunnitelman toteuttamista tukeva työryhmä
 - MMM:n asettama ryhmä
 - Päättää arviointikysymysten lopullisen sisällön
 - Käsittelee arviointien havainnot ja suositukset, huolehtii niiden läpikäynnistä. Linkki seurantakomitean ja arvioinnin välillä.
- Seurantakomitea
 - Hyväksyy arviointisuunnitelman
 - Tarkastelee arviointien edistymistä ja niiden synteesejä
- Ruokavirasto
 - Tuotos- ja tulosindikaattoreiden tietojen keruu, tallennus ja raportointi
- Todentava elin
- Ahvenanmaan maakunnan hallitus
 - Ahvenanmaan maaseuturahaston toimenpiteiden arvioinnin vastuu
- Maaseutuverkosto
 - Arviointiosaamiseen liittyvä kouluttautuminen
- Luonnonvarakeskus, Tilastokeskus, Suomen ympäristökeskus
 - Vaikuttavuusindikaattoreiden raportointi ja tietojen keruu.
- Ulkopuoliset arvioitsijat (konsultit ja tutkimuslaitokset)

Sidosryhmät (luku 3)



Seurantakomitean jäsenet korostettu vihreällä.

Aikataulu (luku 4)

Kolmenlaisia arviointeja

1. Vaikuttavuuden arviointeja, jotka tarvitaan jotta:
 - voidaan kehittää CAP-suunnitelman toimenpiteitä;
 - saadaan aineistoa alkavaan keskusteluun tulevasta EU:n rahoituskaudesta;
 - saadaan tietopohjaa valinnoille seuraavan CAP:n kansalliseen valmisteluun.
2. Temaattiset erityisaiheet, jotka tarvitaan koska:
 - arvioidaan miten CAP:n ulkopuoliset välineet tai tietyt toimintatavat ovat toimineet; tai
 - tarvitaan arvioita miten CAP:n valinnat vaikuttivat koko maan kehitykseen.
3. Kuvaus muista tutkimuksista ja kehittämistoimenpiteistä, joita tehdään arviointien tukemiseksi.

Kokonaisuus	2023	2024	2025	2026	2027	2028	2029	
Maatalouden jatkuvuuteen ja kestäväan eläin- ja kasvintuotantoon liittyvät kolme arviointia		●			●			
Vastuullinen ruokajärjestelmä				●				
Ympäristöllisesti kestävä maataloustuotanto liittyvät kolme arviointia		●			●			
Alueelliseen ja paikalliseen kehittämiseen liittyvä arviointi					●			
Osaamisen kehittämisen, innovaatioiden edistämisen ja tutkimustiedon jalkauttamisen toimivuus ja vaikuttavuus			●		●			
Ahvenanmaan maaseuturahaston toimenpiteet (4.2)		●		●	●			
Riskien hallintavälineiden toimivuus (4.2)		●						
Maaseutuverkoston vaikuttavuus (4.2)					●			
AKIS-järjestelmän toimivuus (4.2)			●					
Itä-Suomen elinvoimaisuuden edistyminen (4.2)					●			
CAP:n viestinnän arviointi (4.2)			●					
Arvioiteja tukevat tutkimukset (4.3)		MATO 2						
Arvioiteihin liittyvä kehittämistoiminta (4.3)								
Maaseutuohjelman 2014-2020 jälkiarviointi								
CAP-suunnitelman jälkiarviointi								



Data ja tiedot (luku 5)

- Kansallisissa asetuksissa: tuenhakijalta voidaan kysyä tietoja, jotka liittyvät toimenpiteen vaikuttavuuden seurantaan.
- Lukelle annettu merkittävä panostus maatalouden ympäristöseurantoihin vuodesta 2023 alkaen.
- Maa- ja metsätalouden hajakuormituksen seuranta rahoitetaan Sykelle, 12/2022 valmistunut MMM&YM tilaama selvitys Maatalouden vesistökuormituksen seurantaverkon kehittämisestä.
- Maaseutuindikaattorit palvelu
- Kuvaus millä periaatteilla arvioitsija saa Lukesta dataa

Viestintä ja seuranta (luku 6)

- Kuvataan lyhyesti viestintäkanavat, kohderyhmät ja vastuut. Pohjautuu lukuihin 2 ja 3.
- Mekanismi arviointisuositusten seurantaan.

Resurssointi (luku 7)

- Huomioidaan ELYjen ja Leader-ryhmien toive alueellisten ja paikallisten strategioiden arvioinnin tukeen.
- Koulutustarpeiden toteuttaminen tehdään Maaseutuverkoston toiminnansuunnittelun kautta.

Indikatiivinen suunnitelman rahoituksen jaosta (luku 7)

Arvioinnin nimi	Rahoitusvaraus (enintään)
Maatalouden kannattavuus, kilpailukyky, sopeutuminen muuttuviin riskeihin ja nuorten viljelijöiden aloittamisen mahdollisuudet	350 000
Tuottajien asema arvoketjussa	100 000
Eläinten hyvinvointi, terveys ja bioturva	200 000
Vastuullinen ruokajärjestelmä	200 000
Maatalouden ilmastonmuutoksen hillintä ja ammoniakkipäästöjen vähentäminen	300 000
Vaikutukset maatalouden ravinnekuormituksesta vesistöön ja tuotantopanosten tehokas hyödyntäminen	300 000
Vaikutukset maatalousluonnon ja geneettiseen monimuotoisuuteen	200 000
Työllisyyden ja yrittäjyyden mahdollisuudet sekä vaikutukset asukkaiden hyvinvointiin	350 000
Osaamisen kehittämisen, innovaatioiden edistämisen ja tutkimustiedon jalkauttamisen toimivuus ja vaikuttavuus	200 000
Käytössä olevien maatalouden riskienhallintavälineiden toimivuus	100 000
Maaseutuverkostotyön vaikuttavuus	100 000
AKIS-järjestelmän toimivuus	150 000
Itä-Suomen elinvoimaisuuden edistämisen arviointi yhdessä rakennerahastojen kanssa	100 000
Viestinnän toimintamallin arviointi	100 000
Ahvenanmaan toimivaltaan kuuluvien maaseuturahaston toimenpiteiden arviointi (*Ahvenanmaan teknisestä avusta)	50 000*
Jälkiarviointi	350 000
Arviointia tukevat selvitykset ja suunnitelman hallinnointi yms.	300 000
YHTEENSÄ	3 450 000