The background is a solid teal color. In the upper left, there are two white clouds of different sizes. In the upper right, there are three white clouds of different sizes. In the lower left, there is a dark grey bench with an orange rectangular sign on its front. To the right of the bench is a tree with a dark grey trunk and a large, rounded, light pink canopy. In the lower right, there are two more trees with dark grey trunks and light pink canopies, one smaller than the other. A small dark grey bird is flying in the sky above the bench.

# **Maaseudun kehittäminen Uudellamaalla maaseuturahoituksen näkökulmasta**

Maria Konsin-Palva  
Johtava asiantuntija  
Uudenmaan ELY-keskus

# Esityksen sisältö

- EU:n maaseuturahoituksen toimeenpano Uudellamaalla
- Taustaselvityksiä Uudenmaan maaseudusta
- Tavoitteet ja painopisteet
- Ajankohtaista

# Suomen CAP-suunnitelma



- Osa EU:n yhteistä maatalouspolitiikkaa (Common Agricultural Policy CAP)
- Jokainen EU:n jäsenmaa on laatinut vuosille 2023-2027 CAP-suunnitelman, jolla yhteistä maatalouspolitiikkaa toteutetaan
- Ei kuulu koheesiorahoitukseen
- Laaja paketti, joka sisältää sekä viljelijätuet että maaseudun kehittämisen välineet (maaseuturahasto ja maatalousrahasto)
- Kansallinen lainsäädäntö CAPin osalta hyväksytty
- Alueelliset painotukset CAP:in toteutuksessa päätetty alueellisissa toteuttamissuunnitelmissa
- Ei enää maaseutuohjelmaa, vaan ”myönnetään maaseuturahoitusta” ja ”toteutetaan suunnitelmaa”

# Kansalliset CAP-painopisteet



# CAP-suunnitelman rahoitustoimenpiteet ovat mm:

- **Kehittämishankkeet:** koulutus, tiedonvälitys, yleishyödylliset investoinnit, laajakaistainvestoinnit, yhteistyö ja innovaatiot
- Neuvontapalvelut
- **Maaseudun yritysrahoitus:** investoinnit, yritystoiminnan käynnistäminen ja kehittäminen
- Leader-rahoitus
- **Maatalouden investoinnit ja nuorten viljelijöiden aloitustuet**
- Maatalouden ympäristötoimenpiteet (esim luomu, ei tuotannolliset investoinnit)

# CAP rahoitus

- Suomen CAP-suunnitelman 2023–2027 julkinen rahoitus on yht. 10,28 mrd €
  - Valtaosa CAP rahoituksesta suoraan maatalouteen
- Maaseudun kehittämisen toimenpiteitä ovat etenkin hanke- ja yritystuet, joita voidaan myöntää laajalle hyödynsaajajoukolle.
  - Näitä kehittämistukia myöntää ELY-keskukset ja Leader-ryhmät
  - Pomoväst, Ykkösakseli, EMO ja SILMU jatkavat maaseudun kehittämistä Uudellamaalla
- Alueellisten toimien julkinen rahoitus on komission hyväksymän CAP-suunnitelman perusteella 535,845 miljoonaa euroa
  - Uudenmaan ELY-keskuksen osuus 4,1 %
  - Leader-ryhmillä omat rahoituskiintiöt: Uudellamaalla yhteensä 14 milj. €
- Maatalouden investoinnit ja aloitustuet erikseen: 681 milj. € valtakunnallisesti
- Korvamerkitty rahoitus ympäristö- ja ilmasto teemaan (jaetaan tasajaolla ELYjen välillä)
- Rahanjakokirjettä ei ole vielä tullut!



# Maistakaa Uuttamaata!

UUDENMAAN MAASEUDUN  
KEHITTÄMISSUUNNITELMA  
2023–2027

<https://www.doria.fi/handle/10024/182547>

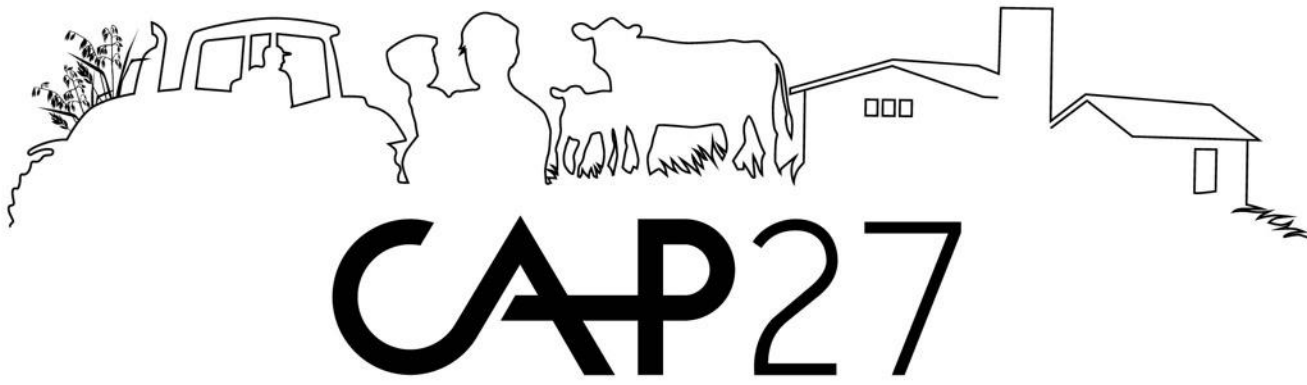


Uusimaa

maaseutu.fi







Uudenmaan maaseudun kehittämissuunnitelmaan on koottu yhteistyössä sovitut tavoitteet ja painopisteet Uudenmaan maaseutualueiden kehittämiseksi vuosina 2023–2027.

## SUUNNITELMAN TAUSTALLA OVAT:

Euroopan unionin komission julkaisemat suuntaviivat EU:n yhteiseksi maatalouspolitiikaksi (CAP = Common Agricultural Policy).

Suomen osalta CAP-suunnitelma on yhtenäinen maaseudun ja maatalouden kehittämisen kokonaisuus.

Uudenmaan suunnitelmassa on huomioitu alueelle ominaiset tarpeet, asetettu tavoitteet ja määritelty tärkeimmät toimenpiteet niiden saavuttamiseksi.

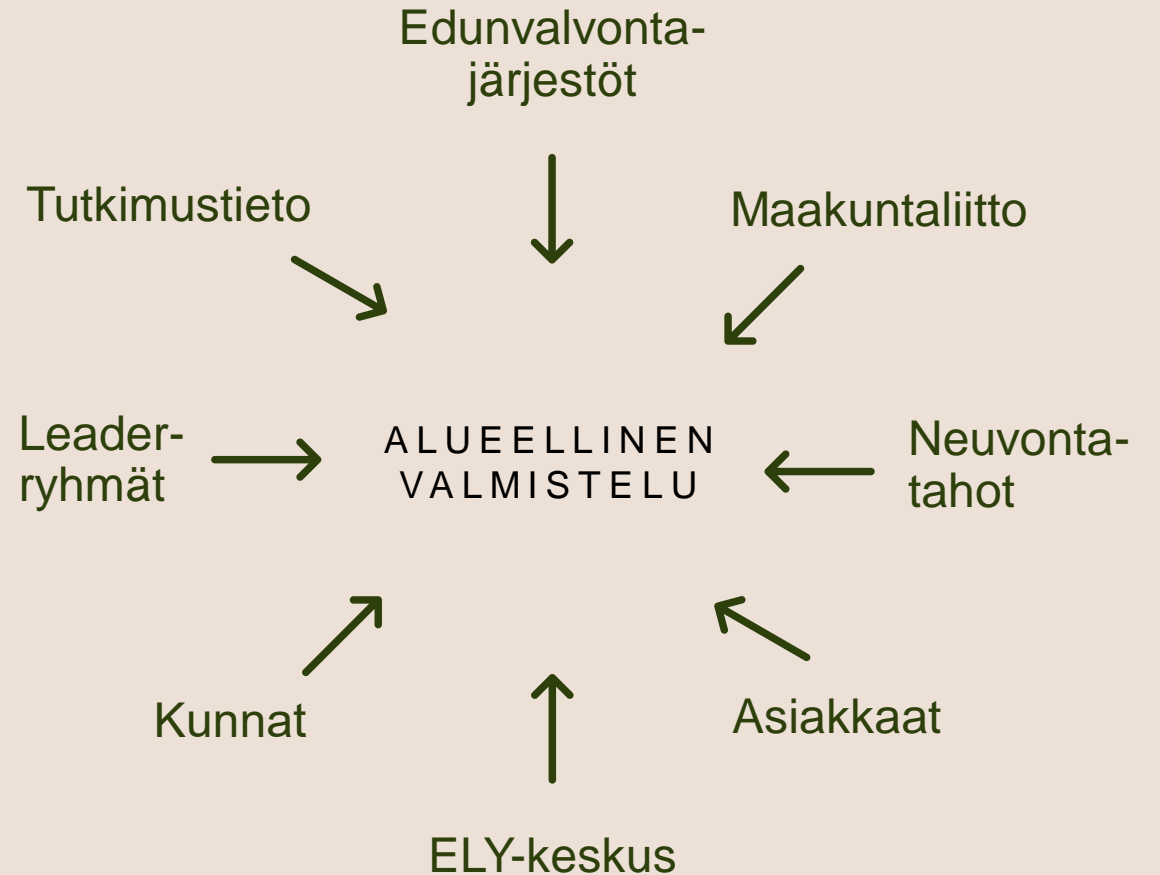
Toimenpiteitä rahoitetaan maaseudun hanke- ja yritystuilla sekä maatalouden investointi- ja nuoren viljelijän aloitustuilla.



# Suunnitelman alueellinen valmistelu ja taustatyö

**Yhteinen näkemys tärkeimmistä keinoista valittujen tavoitteiden saavuttamiseksi on luotu laajasti yhteistyötä tehden.**

Suunnitelmaa varten ELY-keskus ja alueen Leader-ryhmät ovat toteuttaneet useita selvityksiä, kyselyjä sekä työpajoja alueen toimijoille. Valmistelussa on hyödynnetty myös aikaisempia kokemuksia, aktivoitu verkostoja ja hyödynnetty ELY-keskuksen henkilöstön laajaa osaamista yli vastuualuerajojen.





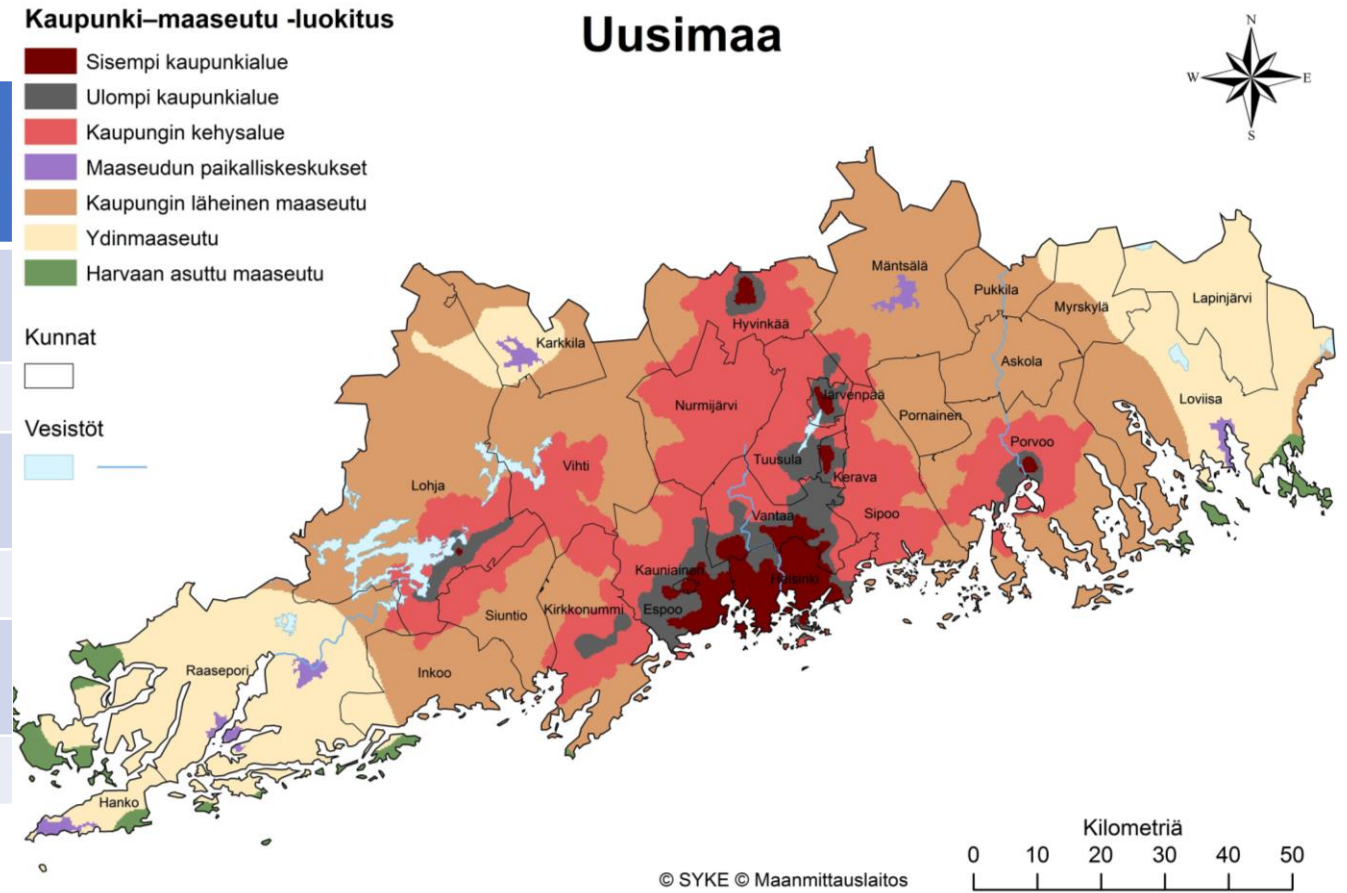
# Taustatietoja

# Kaupunki- ja maaseutualueiden väestö

- Kaupungissa (sisempi ja ulompi) asuu 85 % Uudenmaan väestöstä, kaupungin kehysalueella 8 % (taulukko 1)
- Maaseutualueilla asuu noin 131 000 henkilöä, mikä on 7 % maakunnan väkimäärästä.

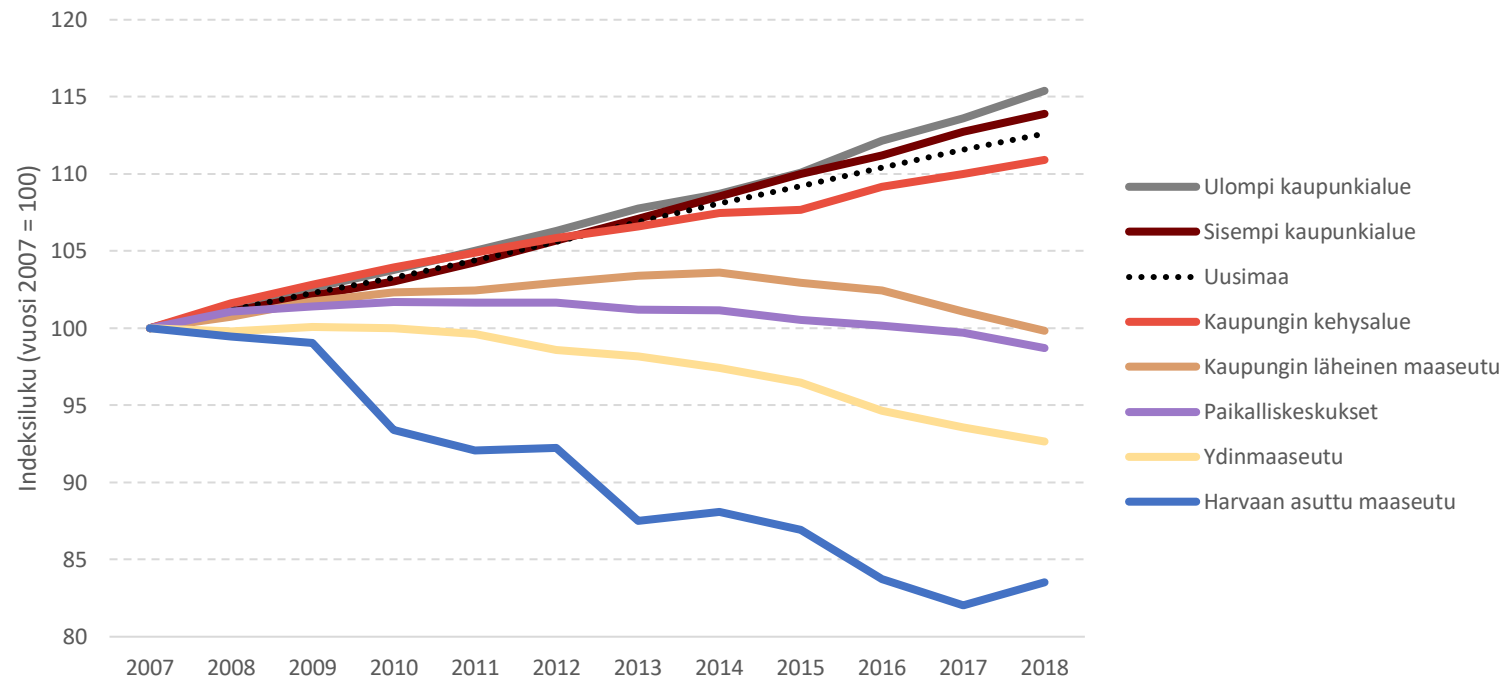
Taulukko 1. Uudenmaan väestö kaupunki-maaseutu –jaolla

Aluetyppi	Väestö, henkilöä 31.12.2018	Väestöosuus %
Sisempi ja ulompi kaupunkialue	1 509 345	85 %
Kaupungin kehysalue	145 611	8 %
Kaupungin läheinen maaseutu	60 579	3 %
Ydinmaaseutu	20 201	1 %
Maaseudun paikalliskeskukset	49 507	3 %
Harvaan asuttu maaseutu	441	0



# Väkiluku

- Uudenmaan väkiluku on kasvanut noin 13 % vuosina 2007-2018.
- Maaseutualueilla asuu noin 131 000 henkilöä, mikä on 7 % maakunnan väkimäärästä.
- Väestönkasvu on ollut voimakkainta kaupungissa ja kehysalueella.
- Väestönkasvu on hiipunut maaseutualueilla. Jyrkintä väestön lasku on ollut harvaan asutulla maaseudulla.
- **Kuvio 1. Väkiluku Uudellamaalla 2007-2018 indeksilukuna (vuosi 2007 = 100).**

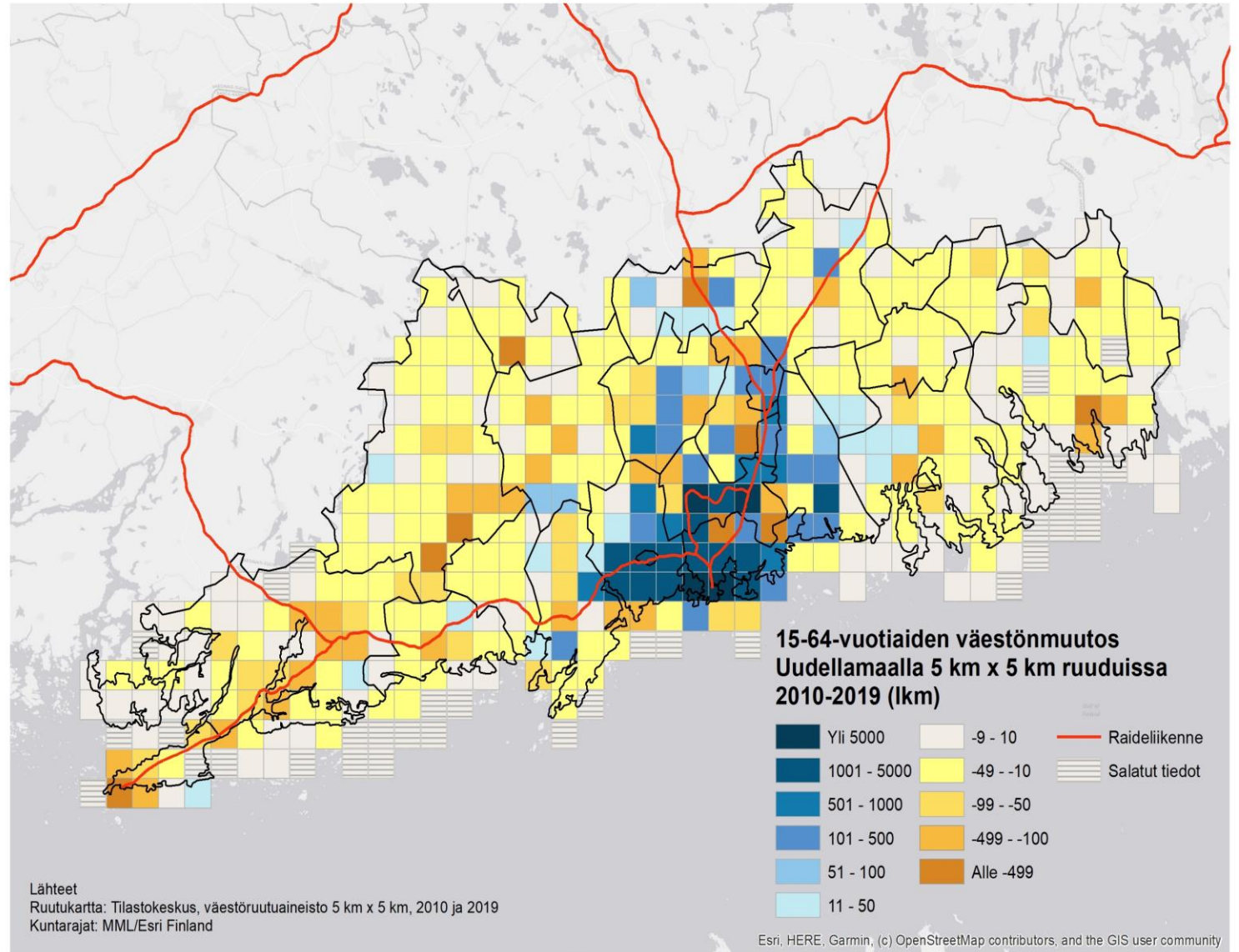


Tilastolähde: Tilastokeskus, Maaseutuindikaattorit

# Mikrosijainnin merkitys korostuu kaikessa ja kaikkiällä!

kasvu suuntautuu reunoilta  
kohti ydintä, asemia ja  
solmupisteitä sekä ratojen  
varteen!

Myös pienet keskukset  
vetävät asukkaita





# Pääkaupunki- seudun

työssäkäyntialue on  
laajentunut keski-  
määrin noin 10-20 km  
vuosikymmenessä  
1970-luvulta alkaen



# Uudenmaan väestönlisäys 2019-2040

Tilastokeskuksen väestöennus-  
teen (2019) mukaan väestö  
kasvaisi 215 600 henkilöllä  
vuoteen 2040 mennessä, mutta  
kasvu kohdistuisi vain 12  
viereisen puukartan kuntaan ja  
väestö vähenisi 14 kunnassa

Helsinki  
105424

Espoo  
56312

Vantaa  
47292

Järvenpää  
7028

Sipoo  
4904

Nurmij...  
2734

Kerava  
2641

Kauniai...  
1421

Kirkkonummi  
2477

Tuusula  
1297

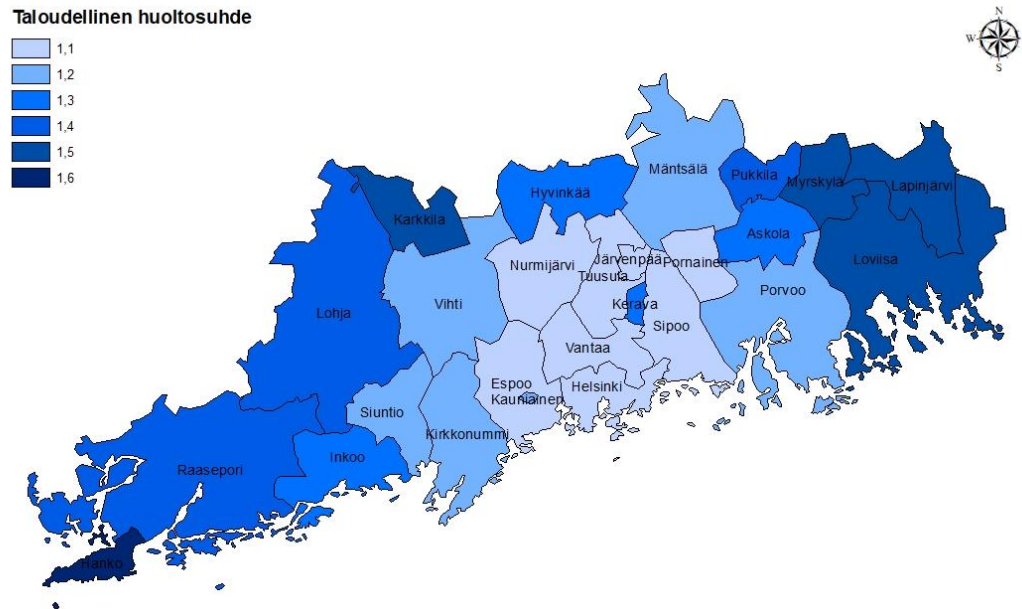
Vihti



# Huoltosuhte

- Taloudellinen huoltosuhte kertoo sen, kuinka paljon yhtä työllistä kohti on muuta väestöä eli työttömiä ja työvoiman ulkopuolella olevia.
- Suhdeluku on korkein harvaan asutulla maaseudulla ja matalin kaupungissa ja sitä ympäröivällä maaseudulla (Taulukko 4).
- Uudenmaan keskimääräinen suhdeluku on 1,1, mikä selittyy Helsingin ja muiden suurimpien kaupunkien matalilla suhdeluvuilla ja korkeilla väestömäärillä.

Kartta 3. Taloudellinen huoltosuhte kunnittain vuonna 2017.



Taulukko 4. Taloudellinen huoltosuhte Uudenmaan erilaisilla aluetyypeillä vuonna 2017.

Aluetyyppi	Taloudellinen huoltosuhte
Harvaan asuttu maaseutu	2,0
Ydinmaaseutu	1,4
Kaupungin läheinen maaseutu	1,2
Paikalliskeskukset	1,5
Kaupungin kehysalue	1,0
Sisempi ja ulompi kaupunkialue	1,1

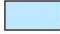
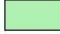

Tilastolähde: Tilastokeskus, Maaseutuindikaattorit

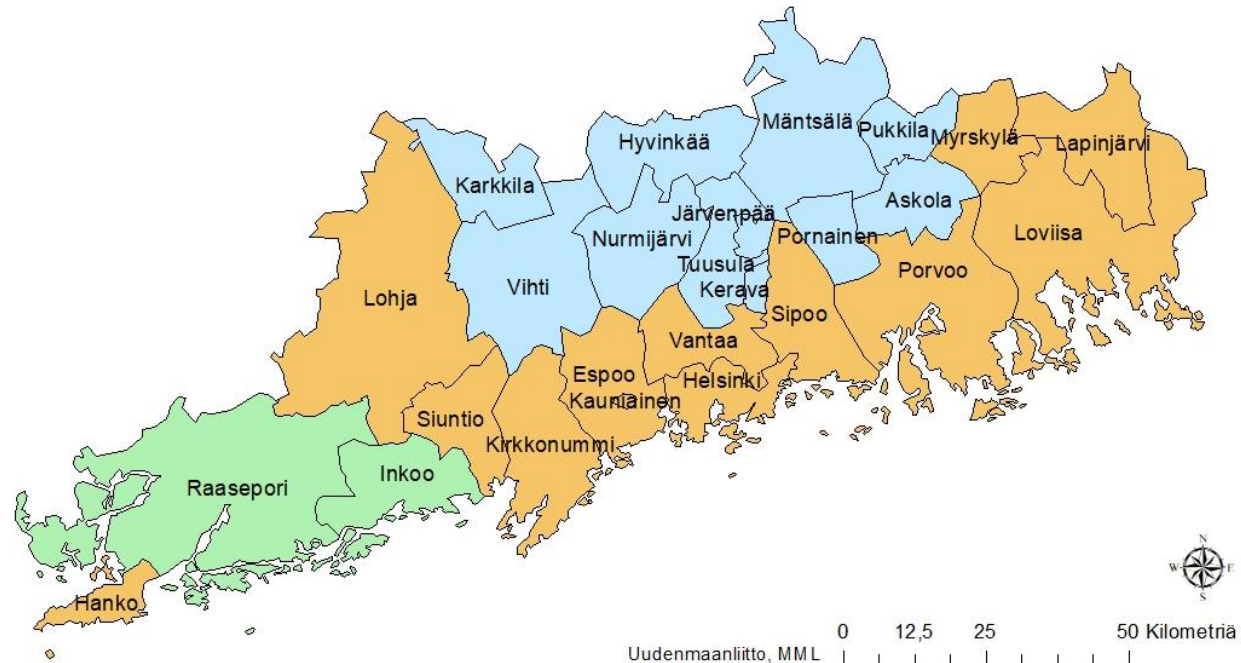
# Kielisyys

- Valtaosa Uudenmaan kunnista on kaksikielisiä. Näistä Raaseporissa ja Inkoossa enemmistön kieli on ruotsi.

Kartta 1. Väestön kielijakauma kunnittain Uudellamaalla.

## Uudenmaan kuntien kielisuhde

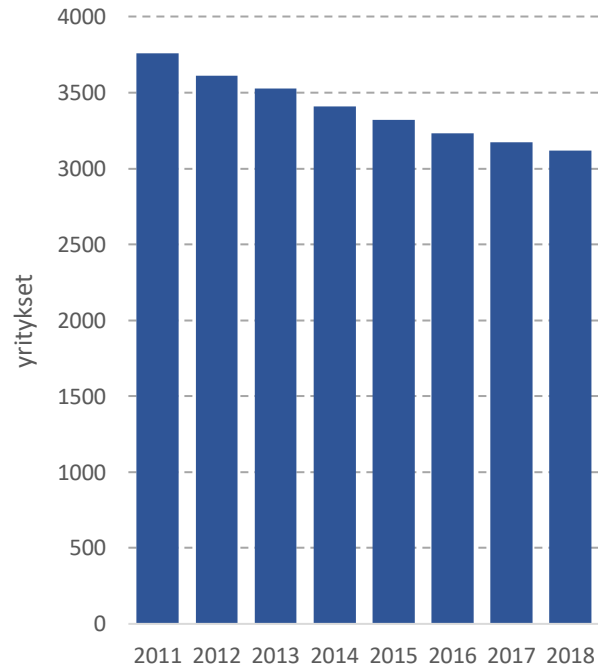
-  Yksikielinen suomenkielinen kunta
-  Kaksikielinen kunta, enemmistön kieli ruotsi
-  Kaksikielinen kunta, enemmistön kieli suomi



# Maatalous- ja puutarhayritykset (jatkoa)

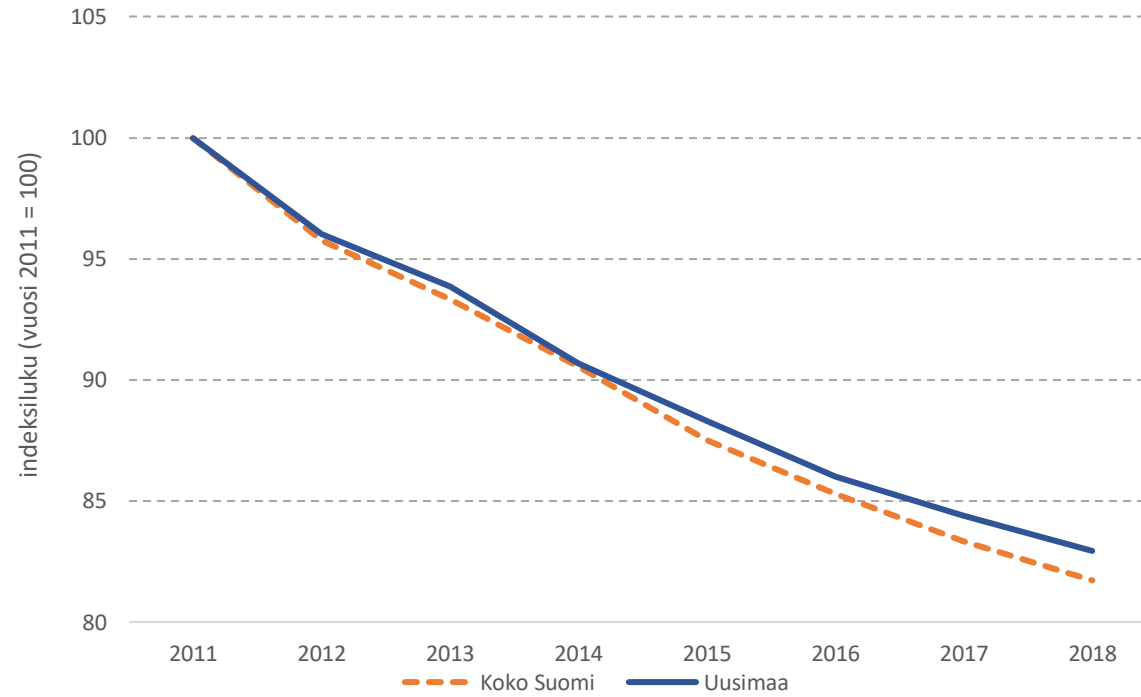
- Uudenmaan maatalous- ja puutarhayritysten määrä on valtakunnallisen kehityksen tavoin laskenut vuosina 2011-2018 (kuvio 18).
- Uudenmaan maatalous- ja puutarhayritysten määrä on ajanjaksolla laskenut noin 17 % (kuvio 19).
- Uudellamaalla on 2994 perustukea saavaa maatalous- ja puutarhayritystä 2022

Kuvio 18. Uudenmaan maatalous- ja puutarhayritysten lukumäärä vuosina 2011-2018.

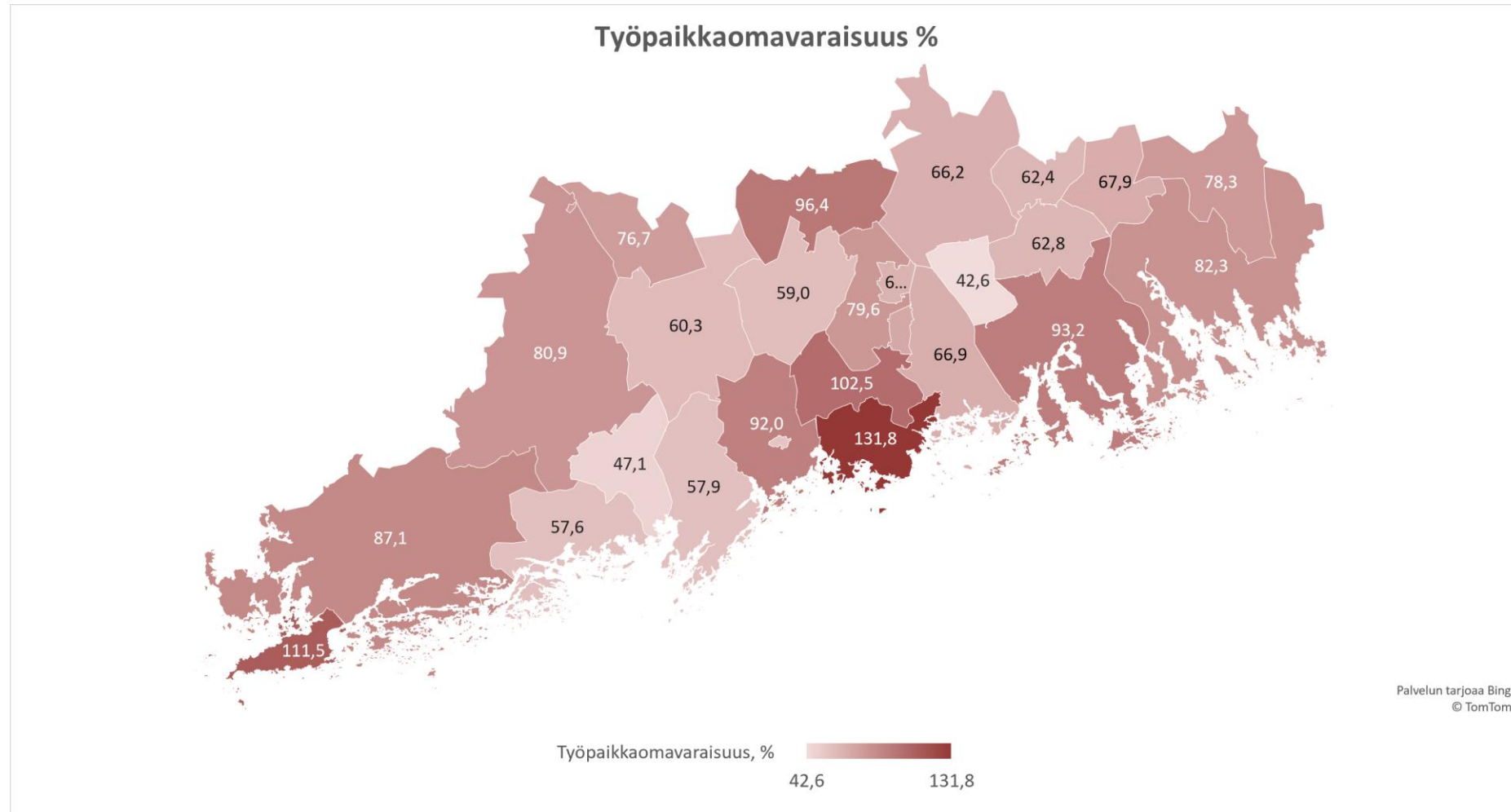


Tilastolähde: LUKE

Kuvio 19. Uudenmaan ja koko Suomen maatalous- ja puutarhayritysten määrä indeksilukuna vuosina 2011-2018.



# Työpaikkaomavaraisuus



# Yritysten toimipaikat Uudenmaan kunnissa

- Pääkaupunkiseudulla sijaitsee noin 70 % koko maakunnan yritysten toimipaikoista.
- Noin 90 % Uudenmaan toimipaikoista työllistää enintään 9 henkilöä.
- Uudenmaan maaseudulla sijaitsee enemmän yrityksiä kuin useimmassa muussa maakunnassa!

Taulukko 3. Toimipaikkojen lukumäärä ja kokoluokat Uudenmaan kunnissa.

Kunta	Toimipaikkojen lkm	Osuus maakunnan toimipaikoista	Henkilöstön kokoluokat %			
			alle 10	10-49	50-199	yli 200
Askola	380	0,3	95,5	4,2	0	0,3
Espoo	17585	15,1	90,4	7,7	1,6	0,3
Hanko	572	0,5	90,9	6,8	2,3	0,0
Helsinki	52570	45,0	89,6	8,4	1,6	0,4
Hyvinkää	2814	2,4	91,5	7,2	1,0	0,2
Inkoo	540	0,5	98,1	1,7	0,2	0,0
Järvenpää	2422	2,1	92,8	6,2	0,9	0,1
Karkkila	565	0,5	93,1	5,7	1,2	0,0
Kauniainen	624	0,5	96,6	3,0	0,2	0,2
Kerava	1922	1,6	91,2	7,5	1,1	0,2
Kirkkonummi	2562	2,2	95,7	3,6	0,7	0,1
Lapinjärvi	247	0,2	94,7	4,9	0,4	0,0
Lohja	3100	2,7	93,5	6,0	0,5	0,1
Loviisa	1230	1,1	94,4	5,2	0,2	0,2
Myrskylä	134	0,1	95,5	4,5	0,0	0,0
Mäntsälä	1408	1,2	94,3	5,3	0,3	0,1
Nurmijärvi	2788	2,4	93,1	6,0	0,9	0,1
Pornainen	392	0,3	97,7	2,3	0	0,0
Porvoo	3775	3,2	92,9	5,9	1,0	0,2
Pukkila	168	0,1	94,6	5,4	0	0,0
Raasepori	2407	2,1	94,7	4,9	0,4	0,0
Sipoo	1594	1,4	95,9	3,5	0,5	0,1
Siuntio	507	0,4	97,0	2,8	0,2	0,0
Tuusula	3003	2,6	91,4	7,7	0,8	0,0
Vantaa	13069	11,2	86,9	10,5	2,2	0,5
Vihti	324	0,3	62,7	34,0	3,4	0,0
<b>Yhteensä</b>	<b>116702</b>	<b>100</b>	<b>90,5</b>	<b>7,8</b>	<b>1,4</b>	<b>0,3</b>

# Alkutuotannon nykytila Uudellamaalla, poimintoja:

- Uudellamaalla on 2994 (2022) perustukea saavaa maatalous- ja puutarhayritystä (n. 6 % Suomen kaikista tiloista)
- Viljanviljelyn osuus on korostunut, paljon osa-aikaisia viljelijöitä
- Keskipinta-ala oli 60 ha ja viljelijöiden keski-ikä 55 vuotta vuonna 2022
- Noin 37 % Uudenmaan tiloista on monialaisia (muuta työtä on helposti saatavilla)
- 2022 alkutuotannon luomutoimijoita yhteensä 414 ja määrä kasvaa vuosittain
- Maatalouden kannattavuus on heikentynyt myös Uudellamaalla, ja tuottajien jaksaminen on ollut koetuksella (tuotantohintojen alhaisuus, laajentumisen vaikeus ja korkea pellon vuokrahinta)
- Lopettamista suunnitellaan vain 7 % tiloista, mutta laajentamista tai investointeja tai sukupolven vaihdosta suunnitellaan yhteensä 30 % tiloista
- Uudellamaalla on maan suurin lähi- ja luomuruuan kysyntä
- Jalostusaste on edelleen alhainen
- Kuluttajien asenteiden muuttuessa eläinten hyvinvointiin ja lihatuotannon ilmastovaikutusten vähentämiseen tarvitaan lisää tehoa, kasvisproteiinin kysyntä kasvaa

# Ilmastotavoitteet Uudellamaalla

- Yleinen tahtotila ilmastotyön tekemiseen Uudellamaalla on kaikilla toimijoilla vahva
  - Maakunnan tavoite hiilineutraalisuudelle on vuoteen 2035 mennessä
- Maaseutualueilla on potentiaalia hiilineutraliuteen – maaseudun osaamistaso, työpaikkaomavaraisuus, luonnonresurssit
- Ilmastotoimilla on vaikuttavuutta Uudellamaalla suuren väestömäärän ja elinkeinotoiminnan vuoksi
  - Asutusta, kulutusta ja liikennettä on paljon
  - Maaseudun uusiutuville luonnonvaroille on kysyntää
- Tavoitteet mahdollistavat uusia liiketoimintamahdollisuuksia



# Luonto ja kulttuuriympäristö

- Maakunnan luonto ja kulttuuriympäristö ovat poikkeuksellisen rikkaita
- Uudellamaalla on maakunnallisesti ja seudullisesti arvokkaita kulttuuriympäristöjä noin kolmesataa
- Luonto ja luonnonvara-alat ovat kovien maankäyttöpaineiden alla
- Uudenmaan rannikkovedet ovat voimakkaasti rehevöityneitä, vilkkaasta kunnostamistoiminnasta ja vesiensuojelutoimenpiteistä huolimatta
  - viljellään paljon yksivuotisia kasveja ja viljelymaista suuri osuus on eroosioherkkiä savimaita.
- Kysyntää on luontoelämyspalveluille ja luonnontuotteille
- Ympäristötoimet Uudellamaalla ovat erityisen perusteltuja ja vaikuttavia

# Uudenmaan maaseudun elinkeinotoiminta, poimintoja:

- Uudenmaan maaseudulla sijaitsee 12 000 yritystä (harvaan asuttu, ydin, kaupungin läheinen maaseutu 2018)
  - Noin 90 % toimipaikoista työllistää enintään 9 henkilöä
  - Yrittäjähenkisyys on vahvaa
  - Saavutettavuus hyvä (lentokenttä, satamat)
  - Sijainti on ihanteellinen lähi- ja kansainväliselle matkailulle
  - Pääkaupunkiseudun kuluttajat lähellä
  - Maaseudulla on vahvoja pienteollisuuskeskittymiä
  - Pienillä maaseutuyrittäjillä on rajatut mahdollisuudet kilpailla suurten kanssa markkinoinnilla
  - Osaavan työvoiman saatavuudessa puutteita, jatkajia ei löydy
  - Yrittäjien osaaminen suhteellisen hyvä, mutta puutteita esim kansainvälistymisessä, digitalisaatiossa ja innovaatioiden käyttöönotossa
  - Maaseudun huonot julkiset yhteydet haittaavat

# Asuminen Uudenmaan maaseudulla, poimintoja:

- Erot pääkaupunkiseudun ja muun Uudenmaan välillä ovat varsin suuria
- Uudenmaan maaseudun imagoa pidetään hyvänä ja se koetaan hyväksi ja turvalliseksi paikaksi asua
- Uudenmaan paikalliskeskukset ja asuttu maaseutu ovat elinvoimaisia
- Pienillä keskuksilla on merkittävät roolit maakunnan aluerakenteessa, tarjoamalla vaihtoehtoja asumisen ja elinympäristöjen valintaan
- Paikkariippumattoman työn lisääntyminen ja monipaikkaisuus on mahdollisuus
- Puutteellinen joukkoliikenne, tieverkoston huono kunto, ja työpaikkojen keskittyminen pääkaupunkiseudulle hankaloittavat asumista ja toimimista
- Paikallisia palveluja on vähän eikä niitä hyödynnetä
- Yhdistystoiminta on murroksessa ja ihmisten sitouttaminen vaikeaa
- Kiinteistöjen arvo ja käyttömahdollisuudet laskevat
- Vaikuttamismahdollisuudet koetaan huonoiksi
- Maaseutualueiden markkinointia asuinpaikkoina pidetään puutteellisena
- Väestö ikääntyy
- Suhteellisen hyvä työllisyys

# Tavoitteet

Suomen CAP-suunnitelman ja tämän alueellisen suunnitelman tärkeimpiä tavoitteita ovat **kotimaisen vastuullisen ja kannattavan ruuantuotannon turvaaminen sekä ilmasto-kestävien ratkaisujen edistäminen.**

Uudenmaan tavoitteena on maaseutu, jolla on muutoskyvykkyyttä, palautuvuutta ja monikäristä kehitystä.



**Kannattava ja kestävä alkutuotanto**



**Aktiivinen ilmastotoimija**



**Älykäs ja kehittyvä elinkeinotoiminta**



**Puhtaat vesistöt ja monimuotoinen luonto**



**Vireät ja elinvoimaiset kylät**





## Työnjako ELY/Leader

Uudenmaan maaseudun kehittämissuunnitelman tavoitteita tukevia toimenpiteitä rahoitetaan eri painotuksella ELY-keskuksessa ja Leader-ryhmissä.

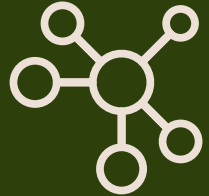
Esimerkiksi tavoitteen ”Kannattava ja kestävä alkutuotanto” saavuttamista tuetaan pääasiassa ELY-keskuksen rahoituksella, kun taas ”Vireät ja elinvoimaiset kylät” toteutuu enimmäkseen Leader-rahoituksella.

Maaseutuohjelman näkyvyyden ja vaikuttavuuden parantamiseksi Uudenmaan ELY-keskus ja Uudenmaan Leader-ryhmät tulevat tekemään entistä enemmän yhteisiä ponnistuksia.

# Edellyttämme



**Yhteistyötä**



**Laaja vaikuttavuutta**



**Hyötyä maaseudulle**

**Uudenmaan ELY-keskuksen rahoituksessa priorisoidaan:**

- **elinkeinojen kehittämistä**
- **maatilojen ja sitä kautta ruokahuollon kannattavuutta**
- **energia-omavaraisuutta**
- **ilmastokestäviä ratkaisuja**

Toteutuksessa suositaan laajoja, koko Uudenmaan aluetta hyödyttäviä tai laajemmin toimialaa hyödyttäviä kokonaisuuksia sekä hankkeita, joihin liittyy laajaa yhteistyötä.

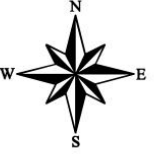
**Leader-ryhmillä omat kriteerit!**



Rahoituksen hyötyä priorisoidaan harvaan asutun maaseudun, ydinmaaseudun ja kaupungin läheisen maaseudun alueille

## Uusimaa

Kartta pohjautuu SYKE:n 2018 luokitukseen.



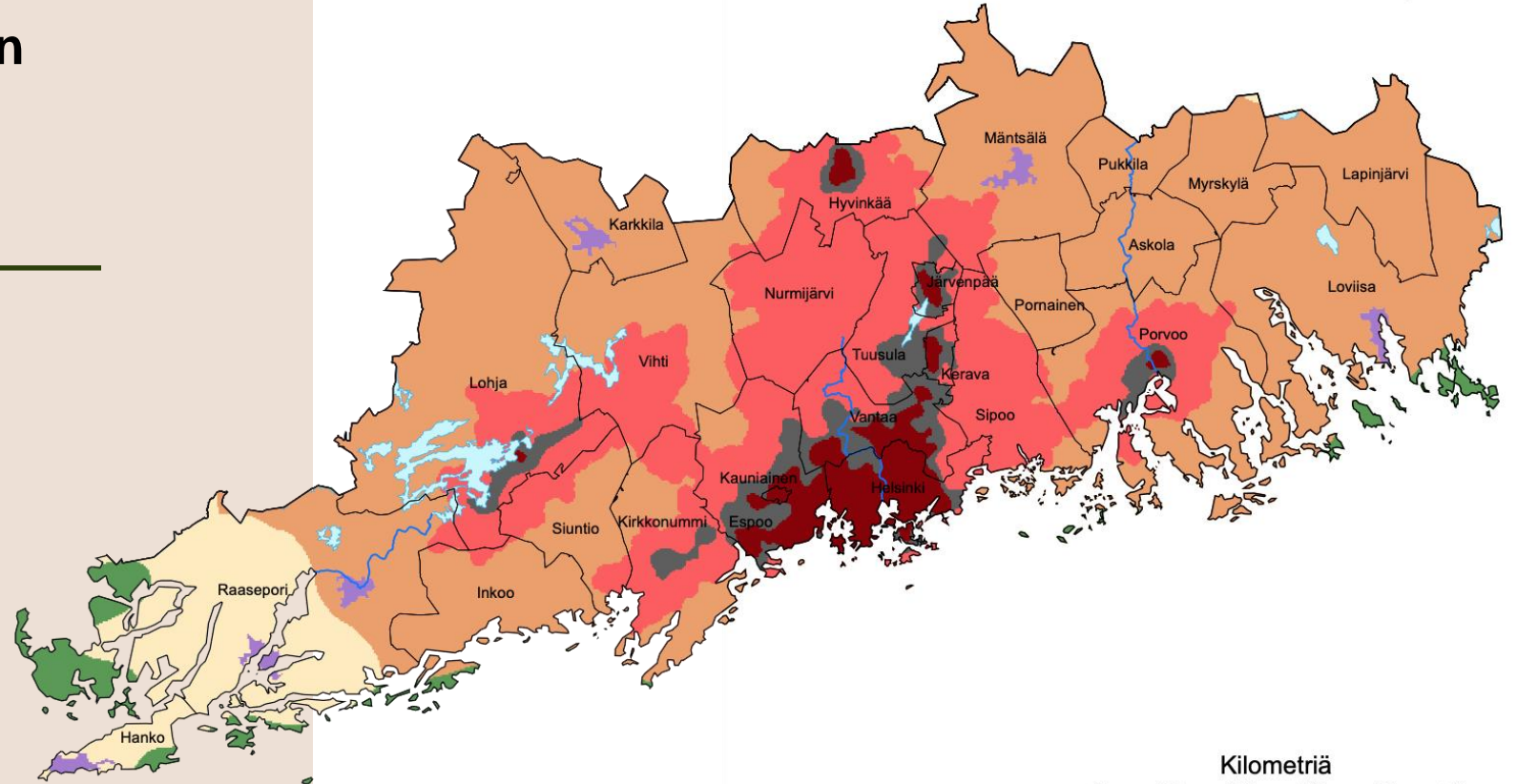
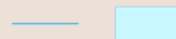
### Kaupunki-maaseutu -luokitus

- Sisempi kaupunkialue
- Ulompi kaupunkialue
- Kaupungin kehysalue
- Maaseudun paikalliskeskukset
- Kaupungin läheinen maaseutu
- Ydinmaaseutu
- Harvaan asuttu maaseutu

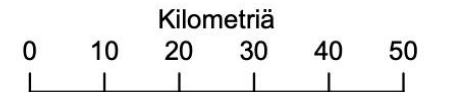
Kunnat



Vesistöt

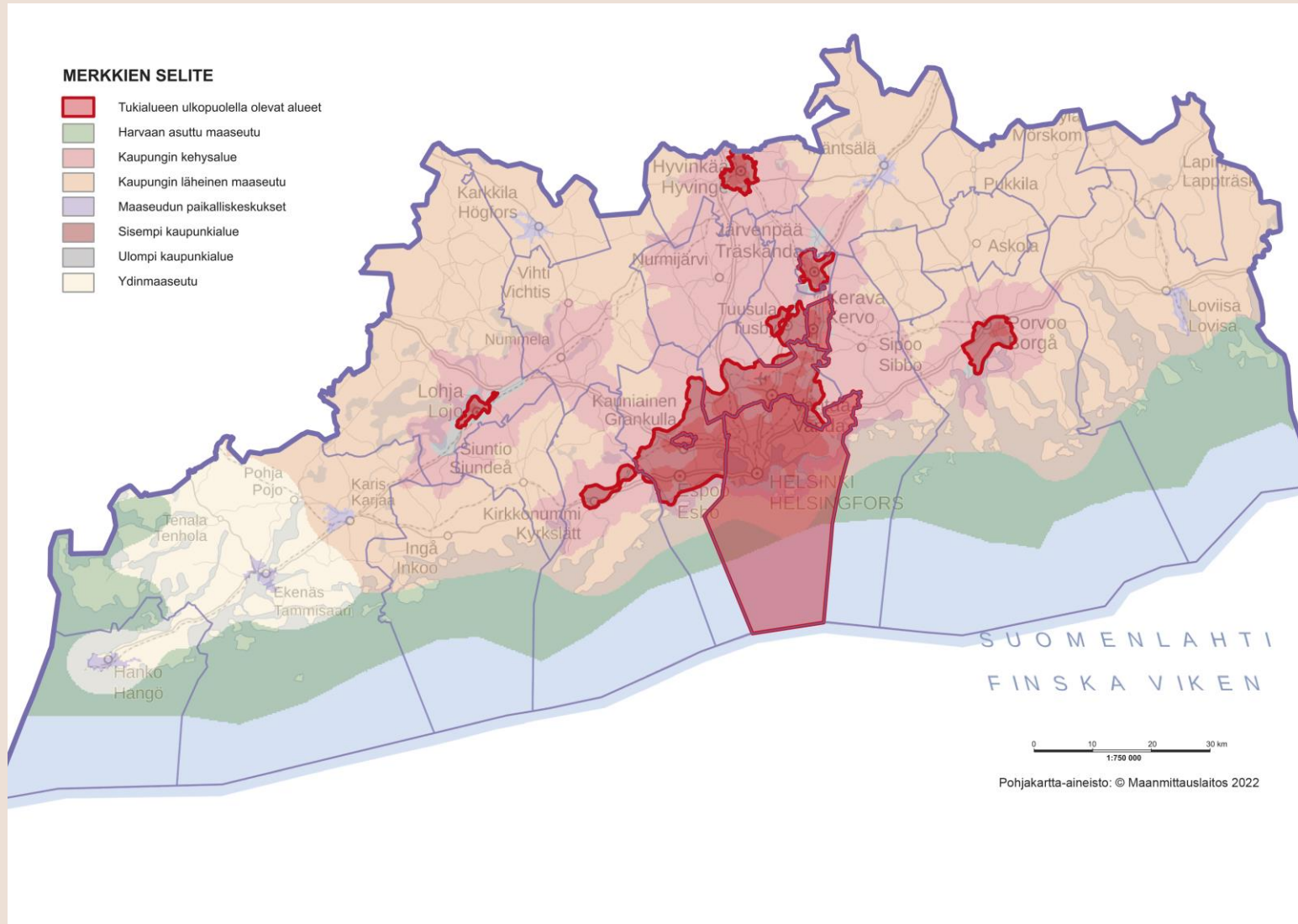


© SYKE © Maanmittauslaitos





# Maaseuturahoituksen tukikelvottomat alueet



Poisrajattuja kuntia:

- Helsinki
- Kauniainen
- Kerava

Osittain poisrajatut taajama-alueet:

- Espoo
- Järvenpää
- Hyvinkää
- Kirkkonummi
- Lohja
- Porvoo
- Tuusula
- Vantaa

# Uudenmaan Leader-ryhmät

Uudenmaan alueella toimii neljä Leader-ryhmää; Pomoväst, Ykkösakseli, EMO ja SILMU.

**ELY-keskuksella ja Leader-ryhmillä on omat tukimuodot ja painotukset rahoituksessa!**

Leader-ryhmien kautta rahoitetaan pääsääntöisesti pienemmät ja paikalliset hankkeet. Kohderyhmänä aloittavat ja alle 5 htv:n yritykset.



# Ajankohtaista maaseuturahoituksessa

- **Vanha kausi 2014-2020 sekä siirtymäkausi 2021-22**
  - hankkeita toteutuksessa edelleen
  - Toteutusaikaa hankkeille 31.12.2024 (osalle 30.6.2025)
  - Tukia maksetaan ja seurataan vielä
  - Ohjelma suljetaan 31.12.2025
- **CAP 2023-2027 maaseuturahoitusta haettavana huhti-toukokuusta alkaen?**
  - Haetaan sähköisesti Hyrrän kautta
  - Kehittämishanketukien valintajaksot sovitaan ELYissa valtakunnallisesti yhteneväisiksi
    - 3 valintajaksoa vuodessa (päättymisen alkusyky, vuodenvaihde ja kevät?)
  - Valintamenettely ja valintakriteerit MMM määräämät
    - **Alueellisen suunnitelmanmukaisuudella kuitenkin suuri painotus**

# Valintamenettely

## ELY

- Hakemukset, jotka tulleet vireille samassa valintajaksossa
  - CAP-suunnitelman ja lainmukaisuustarkastus - > jos ei täytä, kielteinen päätös
  - Mahdolliset täydennyspyynnöt
  - Pisteytys
  - Parhaiten pisteitä saaneet valitaan rahoitettavaksi, rahoituksen riittävyyden puitteissa

## LEADER

- Jatkuva haku ja mahdollisia teemahakuja
  - Valmistellaan Leader-ryhmässä Leader-hallitukselle esitettäväksi
    - Arvioidaan Leader-ryhmän omien kriteerien mukaisesti
    - Leader-ryhmän hallitus päättää, mitä hankkeita puolletaan
  - Hakemukset hallituksen lausuntoineen lähetetään ELY-keskukseen
    - ELY tekee laillisuustarkastuksen
    - Tukipäätös Leader-ryhmän lausunnon mukaisesti aina, ellei laillisuusesteitä löydy

# ELY-keskuksen valintakriteerit hanketuessa

## (Leader-ryhmillä omat valintakriteerit)

1. Missä määrin hanke edistää valtakunnallisen CAP-suunnitelman ja alueellisen maaseudun kehittämissuunnitelman tavoitteiden toteutumista? (30 %)
2. Millainen on hankkeen kustannustehokkuus? (15 %)
3. Millainen on hankkeen vaikuttavuus? (25 %)
4. Missä määrin hanke edistää kestävän kehityksen tavoitteita? (15 %)

Kokonaiskestävyyden osalta arvioidaan kestävän kehityksen kaikkia puolia: ekologista, taloudellista, sosiaalista ja kulttuurista.

# ELY-keskuksen valintakriteerit yritystuessa (Leader-ryhmillä omat valintakriteerit)

1. Toimenpiteen toteutuspaikka (15 %)
  - SYKE kaupunki-maaseutuluokitus
2. Toimenpiteen soveltuvuus (20 %)
  - vaikutus alueellisten tavoitteiden saavuttamiseen
3. Toimenpiteen toteutettavuus (10 %)
  - toteuttamiskelpoisuus ja toteutustapa
4. Toimenpiteen liiketoiminnallisuus (25 %)
  - lisäarvo taloudelliselle toiminnalle
5. Toimenpiteen työllisyysvaikutukset henkilötyövuosina (15 %)
  - vaikutus työpaikkojen lukumäärään
6. Toimenpiteen kokonaiskestävyys (15 %)
  - vaikutus kestävän kehityksen periaatteiden toteutumiseen





## Tukimuodot pääpiirteissään

- Maatalouden rakennetuet
- Kehittämishankkeiden rahoitus
- Yritystuet



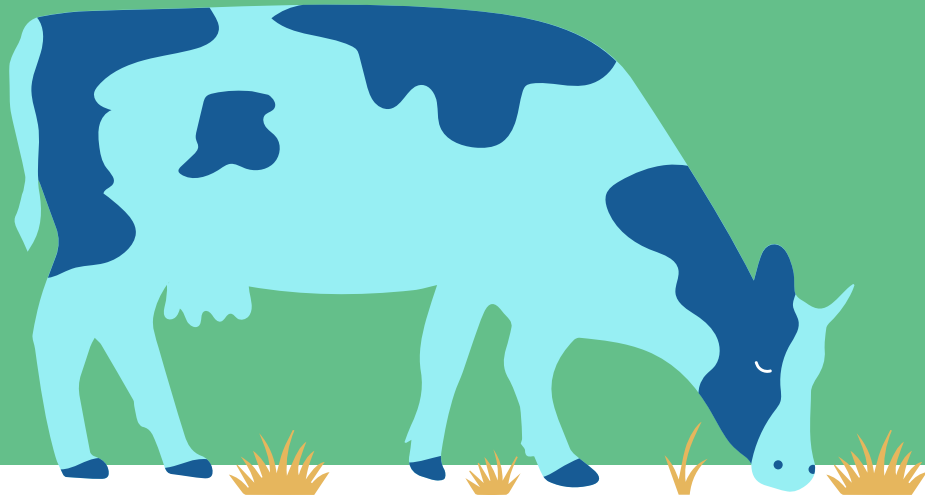
*Viime kauden saldo*

# Kaikki myönnetyt rahoitustuet 2015-2022

Leader + ELY, yritystuet sis väliaikaiset koronatuet ja elpymisvarat

Hakemustyyppi	Hankkeiden lkm	Hyväksytty avustus (EU+valtio) €	Kokonaisrahoitus €
<b>Maatalousinvestointi</b>	645	27 625 006	87 877 507
<b>Yritystuki</b>	546	23 919 211	82 620 661
<b>Kehittämishanke</b>	416	23 900 244	38 751 827
<b>Nuoren viljelijän aloitustuki</b>	165	4 698 200	39 739 951

# Maatalouden rakennetuet



# Maatlainvestoinnit ja nuoren viljelijän aloitustuki

- Tuet maatalouden kehittämiseksi ja jatkuvuuden turvaamiseksi
- Haku aukesi huhtikuun lopussa
- Oma rahoitus, erillään hanke- ja yritystuista
- Alueellisilla painotuksilla ei painoarvoa valinnassa
  - Vaikutukset maatalouden kannattavuuteen, kilpailukykyyn, tuotanto-olosuhteisiin, ympäristöön ja ilmastoon sekä kestävään kehitykseen ratkaisevat





# Maaseudun kehittämishankkeet

# Kehittämishankkeet rahoituskaudella 2023–2027

- Koulutus
- Tiedonvälitys
- Yleishyödylliset ympäristöinvestoinnit ja investoinnit maaseudun toimintaympäristön kehittämiseksi
  - Yleishyödylliset investoinnit ilmastonmuutoksen hillitsemiseen ja Ilmastonmuutokseen sopeutumiseen
  - Yleishyödylliset investoinnit luonnonvarojen kestävään hoitoon
  - Yleishyödylliset investoinnit luonnon monimuotoisuuden edistämiseksi
  - Maaseudun toimintaympäristön kehittämisen investoinnit (ml. vesihuolto)
- Laajakaistainvestoinnit
- Yhteistyötoimet
  - Maaseudun innovaatioryhmät (EIP-hankkeet)
  - Yhteistyötoimet maatilojen kilpailukyvyyn kehittämiseen ja tilojen nykyaikaistamiseen
  - Yhteistyötoimet laatujärjestelmien ja tuottajaorganisaatioiden edistämiseksi
  - Yhteistyötoimenpiteet nuorten viljelijöiden ja yritystoiminnan edistämiseksi
  - Yhteistyötoimet ilmastonmuutoksen hillitsemiseen ja ilmastonmuutokseen sopeutumiseen
  - Yhteistyötoimet luonnonvarojen kestävään hoitoon
  - Yhteistyötoimet sosioekonomisen rakenteen kehittämiseksi
  - Yhteistyö: Älykkäät kylät

# Vesihuoltohankkeet

- Vesihuoltoinvestointeina rahoitetaan pienimuotoisia vesihuollon digitalisaatiota, energia- ja resurssitehokkuutta sekä turvallisuutta parantavia investointeja
- Investoinnit voivat olla aineellisia tai aineettomia
- Tukea voi saada korkeintaan 65 % hankkeen hyväksyttävistä kustannuksista.
- Tukea voi saada yksityis- ja julkisoikeudellinen yhteisö
- Investoinnilla tulee olla yhteys kansalliseen vesihuoltouudistukseen <https://mmm.fi/vesihuoltouudistus>



# Laajakaistainvestoinnit

- Tuki investointihankkeelle
  - Tukea voivat saada yksityis- ja julkisoikeudelliset yhteisöt
- Laajakaistainfrastruktuurin rakentamiseen, parantamiseen ja laajentamiseen maaseutualueilla
  - Alueille, joilla huippunopeita yhteyksiä ei markkinaehtoisesti rakenneta
- Tuettu tietoliikenneverkko oltava teknologiariippumaton
  - Rakennettavan verkon tulee taata 1 Gbit/s nopeudella toimiva yhteys.
- Tukitaso enintään 65 % hyväksytyistä kustannuksista.
  - Osa hankkeen rahoituksesta voi olla talkootyötä.
  - Ei kuntarahavaatimusta
- Kyläverkko jää tuensaajan omistukseen ja tuensaaja sitoutuu pitämään verkon käytössä tuen ehtojen mukaisesti.
- **UUTTA:** markkina-analyysi pakolliseksi.



# Yhteistyö



## Yhteistyöhankkeet

- Yhteistyötoimenpiteessä tuetaan kehittämishankkeiden toteuttamista.
- Yhteistyöhön osallistuu vähintään kaksi toimijaa.
- Hankkeet voivat kestää enintään 5 vuotta.

## Yritysryhmähankkeet

- 3—10 yritystä
- Ryhmä kehittää toimintaansa sekä yhteisillä kehittämistoimenpiteillä että yrityskohtaisesti
- Tavoitteena esim. tuotannollisen yhteistyön kehittäminen, tuoteperheen suunnittelu tai markkinointiyhteistyö

## Viljelijäryhmähankkeet

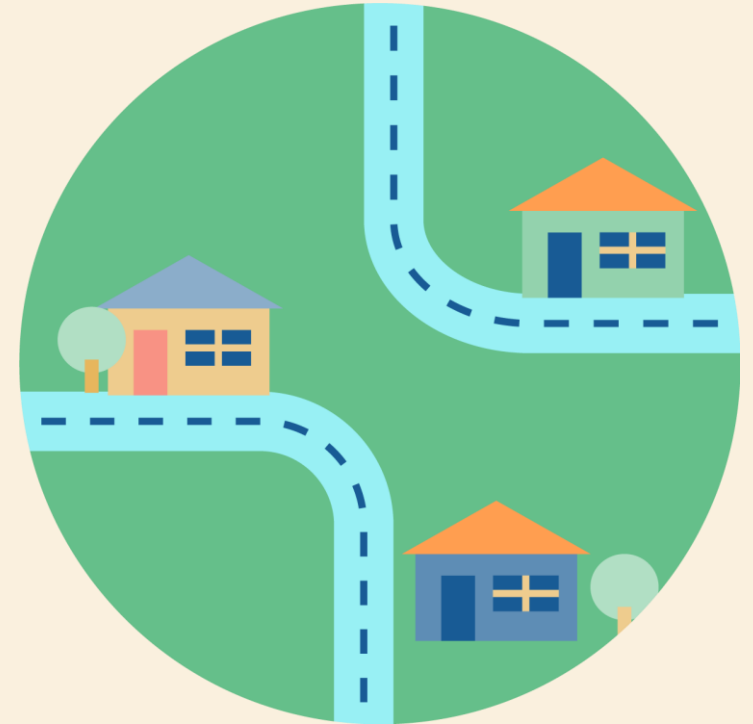
- 3—10 viljelijää
- Ryhmä kehittää toimintaansa sekä yhteisillä kehittämistoimenpiteillä että yrityskohtaisesti
- Tavoitteena esim. työnteon ja tuotannollisen yhteistyön kehittäminen.

## Valmisteluraha

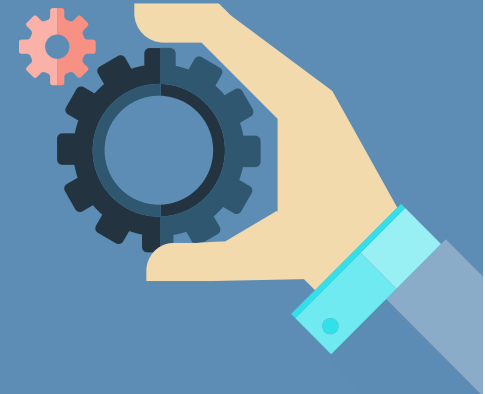
- Yritysryhmä- ja viljelijäryhmähankkeiden yhteistyökumppaneiden etsimiseen ja hankesuunnitelman valmistellun liittyviin kustannuksiin voidaan myöntää tukea enintään 5 000 €.

# Älykäs kylä -yhteistyöhankkeet

- Kannustetaan löytämään aivan uusia ja keskenään risteäviä polkuja maaseudun kehittämisen, tutkimuksen, liikenteen, energian ja digitaalisen kehityksen osalta.
- Älykkäät kylät -hankkeissa vähintään kaksi toimijaa etsivät yhdessä ratkaisuja haasteeseen.
  - Esimerkiksi kylät (kunnat) yhdessä tai kylä ja kehittäjäorganisaatio yhdessä.
- Hankkeilla on tarkoitus edistää kylän tai kunnan elinvoimaa hyvin konkreettisesti.
- Tukea voi saada korkeintaan 100 % hyväksyttävistä kustannuksista.
- Useamman vuoden hankkeita, suunnitelmallista toimintaa ja konkreettisia toimia, investoinnit erikseen.



# Tukimuodot yrityksille maaseuturahoituksessa



# Kooste ELY:n maaseudun yritysrahoituksesta

Yrityksen investointituki

vähintään 10 000 euron  
kustannuksiin 20 %-50 %

Investoinnin  
toteutettavuustutkimus

50 % enintään 50 000 euron  
kustannuksiin

Yritystoiminnan  
kehittäminen

Uusi!

50 % enintään 100 000 euron  
kustannuksiin

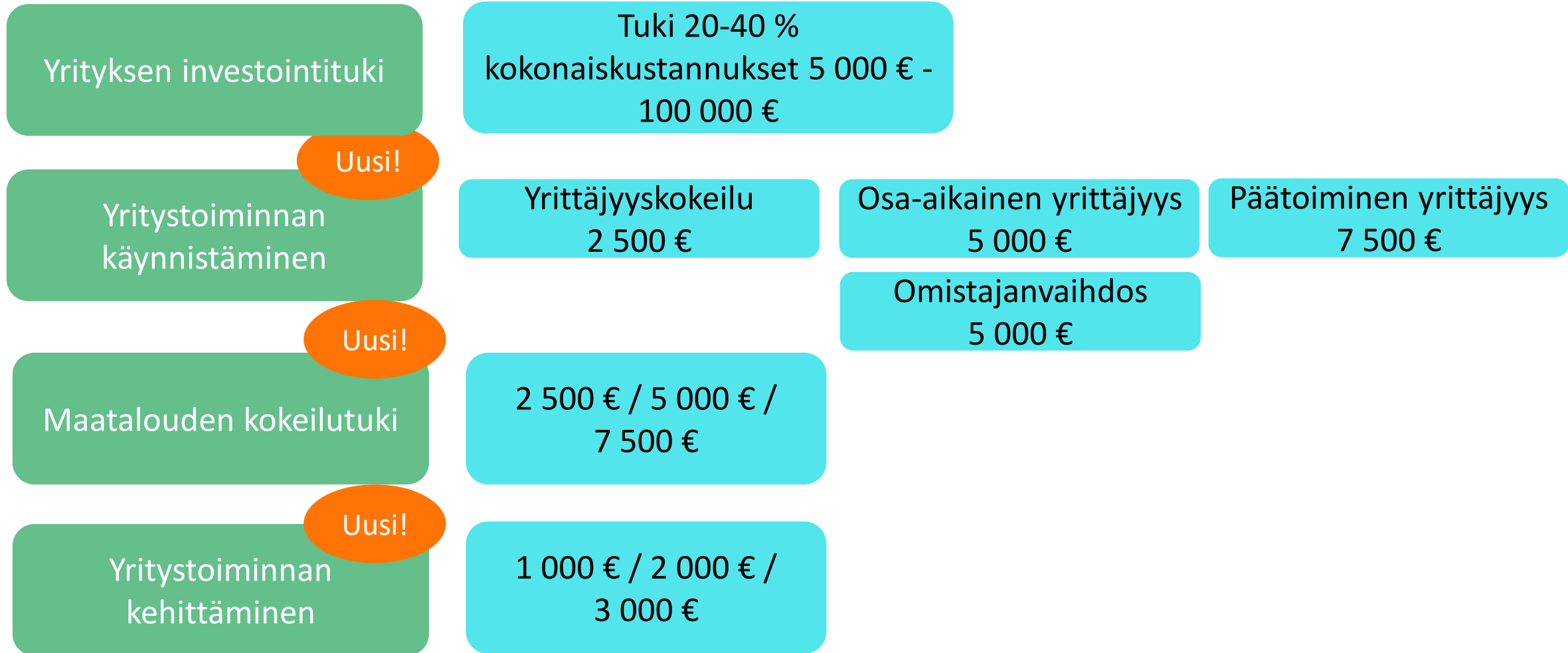
Maatilakytkentäisen  
yrityksen käynnistystuki

Uusi!

enintään 10 000 euron  
kertakorvaus



# Kooste Leader yritysrahoituksesta





**Tavoitteena jatkossakin  
elinvoimainen ja entistä vireämpi  
Uusimaalainen maaseutu!**

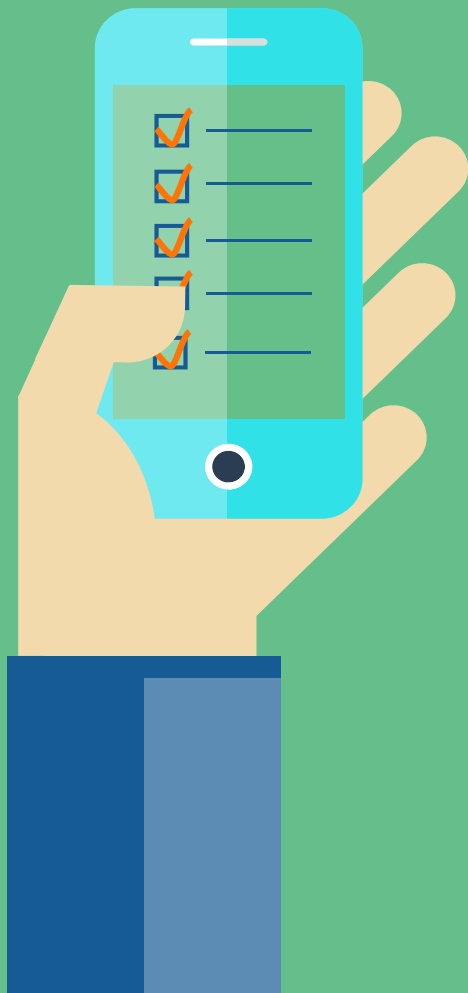


Elinkeino-, liikenne- ja  
ympäristökeskus

**maaseutu.fi**



Euroopan unionin  
osarahoittama



# Yhteystiedot Uudenmaan ELY-keskuksessa

## Kehittämishankkeet:

**Juha-k Mäkinen**, puh 0295 021 110

**Miia Koivunen**, puh 0295 021 180

## Yritystuet:

**Tony Lassas**, puh. 0295 021 091

**Juha-Pekka Nikkola**, puh. 0295 021 115

**Leena Ala-Orvola**, puh. 0295 021 178

**Maria Konsin-Palva** (kehittämävastaava), puh. 0295 021 081

**Sähköposti:** etunimi.sukunimi@ely-keskus.fi

Maaseutu.fi - Landsbygd.fi

Uusimaaseutu.fi - Nylandsbygd.fi

Ely-keskus.fi/maaseutuelinkeinot - Ely-keskus.fi/sv/maaseutuelinkeinot

**LEADER**  
**Uusimaa**

# Uudenmaan Leader-ryhmät 2023-2027

**LEADER**  
**EMO**

Espoo, Hausjärvi, Hyvinkää, Loppi, Nurmijärvi, Riihimäki, Tuusula ja Vantaa  
Ota yhteyttä! [www.emory.fi](http://www.emory.fi), [emo@emory.fi](mailto:emo@emory.fi)

**LEADER**  
**Pomoväst**

Hanko, Raasepori, Inkoo, Siuntio ja Kirkkonummi  
Ota yhteyttä! [www.pomovast.fi](http://www.pomovast.fi), [gunilla.wastrom@pomovast.fi](mailto:gunilla.wastrom@pomovast.fi)

**LEADER**  
**Ykkösakseli**

Salo, Lohja, Karkkila ja Vihti  
Ota yhteyttä! [www.ykkosakseli.fi](http://www.ykkosakseli.fi), [toimisto@ykkosakseli.fi](mailto:toimisto@ykkosakseli.fi)

**LEADER**  
**SILMU**

Askola, Lapinjärvi, Loviisa, Myrskylä, Mäntsälä, Pornainen, Porvoo, Pukkila ja Sipoo  
Ota yhteyttä! [www.silmu.info](http://www.silmu.info), [silmu@silmu.info](mailto:silmu@silmu.info)





# Kiitos!

Valokuvat: Strömforssin Ruukki, Maria Konsin-Palva / Siuntion kirkonkylä © Maaseutuverkosto, Martina Motzbäuchel / Tyttö ja lammas, Susanna Ahonen-Coly / Hanko maisemakuva, Tuula Palaste / Tyynelän luomutila © Maaseutuverkosto, maa- ja metsätalousministeriö / Naiset salaattipellolla, Contum Oy / Lähikuva havumetsästä, iStockPhoto / Aurinkopaneelien asennus, iStockPhoto / Nainen tietokoneen äärellä puhelin korvalla, Contum Oy / Elintarviketyöntekijä, Contum Oy / Lokki ja merimaisema © Maaseutuverkosto, Tomi Aho / Nautaeläin laitumella © Maaseutuverkosto, Tomi Aho / Ihmisiä kojulla © Maaseutuverkosto, Heli Sorjonen / Juoksevia lapsia ulkona © Maaseutuverkosto, Heli Sorjonen / Ihmisiä ja viinimarjapensaita © Maaseutuverkosto, Heli Sorjonen / Leikkuupuimuri pellolla © Maaseutuverkosto, Yrjö Tuunanen / Marjoja myyvät naiset © Maaseutuverkosto, Heli Sorjonen / Ihmisiä puutalon rappusilla @ Maaseutuverkosto, Heli Sorjonen.